

Düsseldorfer Schach



Schachbezirk Düsseldorf

www.schachbezirk-duesseldorf.de



60. Jahrgang

Januar 2016

Nr. 568

Liebe Mitglieder der Schachvereine im Schachbezirk Düsseldorf, liebe Funktionäre, liebe Leser/Innen,



aus meiner Perspektive ist 2015 in rasanter Geschwindigkeit an uns vorbeigezogen. Wie ist es Ihnen ergangen? Hatten Sie ein erfolgreiches Jahr erlebt mit der Erfüllung Ihrer Wünsche und Vorsätze? Ich bin ehrlich und sage persönlich ganz offen, dass es für mich ein sehr schweres Jahr war. Es gab einige Schicksalsschläge zu verdauen, die das gesamte private Umfeld über den Sinn des Lebens haben nachdenken lassen. Wichtige Prioritäten wie Beruf, Weltpolitik oder Finanzen sind plötzlich nichtig klein und bedeutungslos. Doch es muss zweifellos auch weitergehen.

Und so gab es auch reichlich positive Nachrichten und dann gilt es, sich darüber auch hemmungslos zu freuen. Dafür muss man sie nur erstmal wahrnehmen. Manchmal sind die Ereignisse augenscheinlich und damit unübersehbar. Doch manchmal ist es eben auch nur eine kleine Begebenheit, die man erkennen und schätzen sollte. Ein Freundeskreis ist dann von großer Bedeutung, denn sich

gegenseitig auf diese Kleinigkeiten aufmerksam zu machen und sich gemeinsam zu freuen macht es doppelt schön.

Was hat 2015 die Welt bewegt? Die Ebola Epidemie, Chinas Börseneinbruch und Luftverschmutzung Pekings, terroristische Attentate und Flugzeugabstürze, weltweit zunehmende kriegerische Handlungen oder die zuletzt viel diskutierte Flüchtlingsthematik? Und ich denke jene spontan zusammengestellte Liste erhebt absolut keinen Anspruch auf Vollständigkeit. Beschäftigen uns denn diese genannten Dinge überhaupt hier vor Ort fragt sich womöglich der ein oder andere jetzt. Das ist sicher für jeden einzelnen unterschiedlich und hängt natürlich von der jeweiligen Situation ab oder davon wie nah man so etwas an sich ran lässt. Manche

weiter Seite 2

Herausgeber: Schachbezirk Düsseldorf
Redaktion: Wolfgang Ehrich
Hagdornstr. 12, 40721 Hilden
Tel. 02103-96 87 34
Mail: Wolfgang-Ehrich@t-online.de
Nächster Redaktionsschluss: am 31.03.16
Die weiteren Termine: 31.05.16, 31.07.16

Homepage-Webmaster: Alexander Mainzer
Mail: webmaster@schachbezirk-duesseldorf.de

Inhalt

Ausschreibung Bezirks-Pokal	3
Nachrichten aus dem Bezirk	4
Ausschreibung Senioren-Bezirks-EM	5
Nachrichten aus den Vereinen	5-7
Cordioli und Engels	7-8
Mannschaftstabellen	9-12

engagieren sich z.B. ehrenamtlich in der Flüchtlingshilfe und schon ist es das eigene Thema. Es kann aber auch ein Thema für alle Schachvereine werden. Und ich möchte es ganz bewusst sehr neutral formulieren: Wie reagieren Sie, wenn ein neuer Gast den Verein betritt? Wird er genauso freundlich und herzlich begrüßt wie das langjährige Mitglied? Unterbrechen Sie eine laufende Partie, um den Gast einzubinden? Führen Sie ein Gespräch, um etwas zum passenden Spielpartner herauszufinden? Wann kommen Sie eigentlich auf das Thema Mitgliedschaft zu sprechen? Notieren Sie sich Kontaktdaten, um am Ball zu bleiben, wenn der Besucher kommende Woche nicht mehr erscheint? Und wie hoch ist eigentlich der Beitrag, wenn es sich um sozial schwache Interessenten handelt?

Jeder Verein ist bemüht, neue Mitglieder zu gewinnen. Doch das ist nicht leicht. Medien werfen selten ein Licht auf Schach und Jugendliche haben heutzutage oft deutlich aufregendere Hobbies, sofern sie denn überhaupt die eigenen vier Wände mal abseits der Internetwelt verlassen. Also wird doch bei so einer Situation jeder Gast auf Händen getragen, aber ich fürchte - nicht zuletzt aus eigener Erfahrung - dass es nur selten optimal läuft. Überprüfen Sie also bitte im eigenen Verein diesen Ablauf, denn der erste Eindruck zählt und Sie haben nur eine einzige Chance, diesen positiv zu gestalten.

Für den Schachverband Niederrhein und damit auch für mich selbst hat sich im Frühjahr eine Veränderung ergeben. Der langjährige 1. Vorsitzende, Hans-Jürgen Dorn, der damit direkter Nachfolger von dem vielen von Ihnen noch bekannten Günter Proena war, stand nicht mehr für eine Kandidatur zur Verfügung. Nach dem Tode von Proena war Jürgen aufgerückt und ich übernahm damals die Funktion des 2. Vorsitzenden. Nach nun inzwischen 30 Jahren in verschiedenen Ämtern zweier Vereine, des Bezirks, Verbandes und auch im Präsidium des SBNRW habe ich mich bereit erklärt den 1. Vorsitz des NSV zu übernehmen. Mit der Übernahme auch jener Aufgabe hat der Bezirk noch schnellere Wege zu Informationen und Austausch, da ich somit automatisch auch im erweiterten Präsidium des SBNRW bin. Dieses möchte ich gerne an Sie als Mitglieder aber auch an die Vereine des Bezirks weitergeben. Sollten Sie Anregungen oder Anliegen haben, wenden Sie sich gerne an mich.

Ihnen und Ihren Angehörigen wünsche ich ein spannendes und gesundes Jahr 2016. Nehmen Sie sich kleine Schritte vor, umso mehr Erfolge und schöne Momente gibt es zu feiern. Wäre das nicht schon eine prima Perspektive?

Bleiben Sie alle aktiv mit dem Düsseldorfer Schach verbunden und bringen mal einen Freund mit in Ihren Lieblingsverein. Wenn jeder nur einen Interessenten mitbringen würde, wäre Düsseldorf ganz weit vorne.

Meine besten Wünsche begleiten Sie

Ihr Thomas Sterz

1. Vorsitzender Schachbezirk Düsseldorf und Niederrheinischer Schachverband

Neue Adresse: Bitte beachten Sie für Schriftverkehr die neue Adresse des 1. Vorsitzenden

Thomas Sterz, Sternwartstr. 38, 40223 Düsseldorf



Die **Ausschreibung** zu der am **23. Januar 2016** bei **Turm Krefeld** stattfindenden Blitz-Mannschaftsmeisterschaft des NSV steht auf der Download-Seite und der Seite der Blitz-MM zum Anschauen und Herunterladen bereit.



Ausschreibung der Bezirks-Pokal-Einzelmeisterschaft

Hiermit wird die **Pokal-Einzelmeisterschaft** des Schachbezirkes Düsseldorf ausgeschrieben.

Teilnahmeberechtigt sind alle Mitglieder eines dem Schachbezirk angehörigen Vereins, für die auch dort eine gültige Spielerelaubnis zur Saison 2015/2016 vorliegt. Gespielt wird nach den aktuellen Regeln der BTO/ASpO des SB NRW.

Das Turnier wird im **K.O.-System** ausgetragen, wobei jeder Spieler zunächst 2 Stunden für die ersten 40 Züge erhält und anschließend 30 Minuten für den Rest der Partie.

Sollte die Partie Remis enden, werden zunächst zwei Blitz-Partien mit 5 Minuten Bedenkzeit ausgetragen. Zur ersten Blitzpartie erfolgt ein Farbwechsel zur Turnierpartie und in den weiteren Blitzpartien erfolgt jeweils ein erneuter Farbwechsel. Sollte nach den ersten beiden Blitzpartien noch keine Entscheidung gefallen sein, werden noch drei weitere Partien gespielt. Wer davon die erste gewinnt, ist Sieger.

Sollten diese Partien keine Entscheidung gebracht haben, wird der Sieger per Los ermittelt. Die beiden Finalisten qualifizieren sich für die NSV-Pokalmeisterschaft im Frühjahr 2017. Auch um den dritten Platz wird eine Partie für einen eventuellen Nachrücker ausgetragen.

Ausrichter: SC Erkrath 1973

Spielort: Caritas-Begengungsstätte
Gerberstr. 7, 40699 Erkrath
Tel. 0211-243553

Es herrscht Rauchverbot. Spielmaterial und Turnierleitung werden vom Ausrichter gestellt.

Termine: 08.04.2016, 29.04.2016,
20.05.2016, 03.06.2016, und
24.06.2016

(Sollten es weniger als 16 Teilnehmer sein, entfällt der letzte Termin).

Verlegungen sind nur mit Zustimmung der jeweiligen Gegnerin/Gegner, sowie der Turnierleitung möglich.

Spielbeginn ist jeweils 19:00 Uhr

Preise:

1.Platz 40 €, 2.Platz 30 €, 3.Platz 20 €, 4.Platz 10 €

Anmeldeschluss: 27.03.2016

Der zeitlich Eingang der Meldungen ist entscheidend.

Sollten dennoch Plätze frei sein, kann man sich auch am Spieltag (bis 18.45 Uhr) noch anmelden. Es besteht dann allerdings bei unangekündigtem Erscheinen keine Garantie auf einen der Startplätze.

Anmeldung ausschließlich schriftlich oder per E-Mail bei Frank Hammes (Adresse siehe unten).

Rechtsmittelbelehrung:

Gegen diese Ausschreibung ist Protest gem. BTO 9 beim Vorsitzenden des Düsseldorfer Spelausschusses, Frank Hammes, Meineckestr. 28, 40474 Düsseldorf möglich. Unter Wahrung von Formen, Fristen und Vorschriften ist sämtlicher Schriftverkehr in 12facher Ausfertigung und die Protestgebühr über 100,- Euro als Verrechnungsscheck beizufügen oder auf das Bezirkskonto zu überweisen.

*Frank Hammes, 1. Spielleiter SB Düsseldorf,
Tel. 0211-614131, E-Mail: f_hammes@gmx.de*

Noch bis zum 28. Februar haben die Vereine Zeit, ihre **Bestandserhebung online** an den Landessportbund NRW zu melden. Die Abgabe der aktuellen Bestandserhebung ist Voraussetzung für die Inanspruchnahme von Unterstützungsleistungen des Landessportbundes NRW (z. B. Förderung der Übungsarbeit). Einzelheiten unter www.lsb-nrw.de oder auch auf der Homepage des SBNRW.



Peter Juziak ist neuer Bezirks-Einzelmeister

Die diesjährige Bezirks-Einzelmeisterschaft endete mit einem Sieg von **Peter Juziak** vom Düsseldorfer SV 1854, der sich mit 5,5 Punkten die Spitzenposition sichern konnte

Die weiteren Qualifikationsplätze für die Verbands-Einzelmeisterschaften belegten Andreas Probst (Ratinger SK) und Willi Pauls (SG Kaarst) mit jeweils 5 Punkten, gefolgt von Robert Siemes (Ratinger SK) mit 4,5 Punkten, sowie dem punktgleichen Dennis Liedmann (SF Gerresheim), der auf Platz 5 erster Nachrücker wäre.

Vielen Dank an alle Teilnehmer für das sportlich sehr faire Turniere und dass es nur sehr wenige und vor vollem keine unentschuldigten kampflösen Partien gab.

Ebenfalls Dank an die SG Kaarst und vor allem an Bernhard Kapeller für die gute Ausrichtung.

Frank Hammes, 1. Spielleiter Schachbezirk Düsseldorf

Endstand nach der 7. Runde

Teilnehmer	DWZ Verein	S	R	V	Pkt	Sum	Buchh
1. Juziak, Peter	2001 Düsseldorfer SV	5	1	1	5,5	20,5	24,5
2. Probst, Andreas	2074 Ratinger SK	4	2	1	5,0	20,0	28,0
3. Pauls, Wilhelm	1935 SG Kaarst	4	2	1	5,0	20,0	27,5
4. Siemes, Robert	2017 Ratinger SK	3	3	1	4,5	20,0	28,0
5. Liedmann, Dennis	2075 SF Gerresheim	4	1	2	4,5	16,5	22,0
6. Kappelt, Jörg	2131 SV Hilden	3	2	2	4,0	17,0	28,0
7. Krause, Peter	1819 Ratinger SK	3	1	3	3,5	16,5	30,0
8. Mijatovic, Mijo	1886 Düsseldorfer SK	3	1	3	3,5	12,0	22,5
8. Braun, Thorsten	1790 SG Kaarst	2	2	3	3,0	11,0	21,0
10. Meyer, Stefan	1768 SV Grevenbroich	3	0	4	3,0	10,0	22,5
11. Dropalla, Waldemar	1873 SG Neuss	1	3	3	2,5	12,0	24,0
12. Lukoviczki, Matyas	1667 SG Kaarst	2	1	4	2,5	9,5	23,5
13. Schülke, Tilman	1930 Düsseldorfer SV	1	1	5	1,5	10,0	23,5
14. Strootmann, Robert	1552 SG Kaarst	1	0	6	1,0	1,0	18,5

Düsseldorfer SK neuer Bezirks-Blitz-Mannschaftsmeister

Bei der Bezirks-Blitz-Mannschaftsmeisterschaft am 07.11.2015 gab es einen Doppelsieg des Ausrichters. Die erste Mannschaft des **Düsseldorfer SK** gewann mit 24 Punkten gefolgt von der eigenen zweiten Mannschaft mit 23 Punkten. Die beiden weiteren Qualifikationsplätze zur Verbands-Blitz-Mannschaftsmeisterschaft sicherten sich der Ratinger SK mit 19 Punkten und der Düsseldorfer SV 1854 mit 15 Punkten.

Herzlichen Glückwunsch an den neuen Titelträger, sowie die anderen qualifizierten Mannschaften.

Einen herzlicher Dank an den Düsseldorfer SK und insbesondere an Uwe Kaspar für die gute Ausrichtung.

Der komplette Endstand ist unter der Rubrik "Bezirksturniere/Blitzmannschaftsmeisterschaft" auf unserer Homepage einsehbar.

Frank Hammes, 1. Spielleiter Schachbezirk Düsseldorf

Ausschreibung Senioren-Bezirks-Einzelmeisterschaft 2015/2016

Teilnahmeberechtigt: Jedes Mitglied des Schachbezirkes Düsseldorf mit gültiger Spielerlaubnis und entsprechendem Alter:

Damen Ü55 (Jahrgang 1960 und früher),
Herren Ü60 (Jahrgang 1955 und früher)
Nestoren Ü75 (Jahrgang 1940 und früher)

Ausrichter, Turnierleitung: SC Erkrath 1973, Caritas-Begegnungsstätte, Gerberstr. 7, 40699 Erkrath, Tel. 0211-243553,

TL: Daniel David, Schlackdamm 8, 40699 Erkrath, Tel. 02104-449925,
E-Mail: 1.vorsitzender@sc-erkath.de

Modus: 7 Rd. Schweizer-System, bei Punktgleichheit um den Titel wird gestochen,

Bedenkzeit: 2 Std./40 Züge, 30 Min./Rest.

Regeln: Es gelten die FIDE-Regeln in Verbindung mit der aktuellen Fassung der BTO/ASpO des SB NRW. Die Karenzzeit beträgt 60 Minuten. Das Turnier wird zur DWZ-Auswertung eingereicht.

Termine: Jeweils Samstag, 14 Uhr, am 09.04., 16.04., 23.04., 30.04., 14.05., 21.05., 28.05.16.

Vorverlegungen sind grundsätzlich in Absprache mit der Turnierleitung möglich.

Preise: 100 Euro / 75 Euro / 50 Euro / 25 Euro. Beste Dame (bei mind. 3 Teilnehmerinnen) 25 Euro, bester Nestor (bei mind. 3 Teilnehmern) 25 Euro

Es gibt keine Doppelpreise, die Preise sind garantiert bei mindestens 8 Teilnehmern.

Anmeldung: Anmeldung bis spätestens 02.04.2016 ausschließlich schriftlich (Post oder E-Mail) mit Name, Vorname, Straße, Wohnort, Telefon, ggf. E-Mail, Verein an den

2. Spielleiter des Bezirks: Uwe Kaspar, Oberrather Str. 45, 40472 Düsseldorf, E-Mail: spielleiter-mannschaften@email.de

Rechtsmittel:

Gegen diese Ausschreibung kann gem. BTO SB NRW Punkt 9 Protest in 12-facher Ausfertigung beim Vorsitzenden des Düsseldorfer Spielausschusses, Frank Hammes, Meineckestr. 28, 40474 Düsseldorf, eingelegt werden. Die Protestgebühr in Höhe von 100 Euro ist am gleichen Tage auf das Bezirkskonto (Schachbezirk Düsseldorf, Postbank Köln, Konto-Nr. 307457504, BLZ 37010050) zu überweisen oder als Verrechnungsscheck beizulegen.

gez. Uwe Kaspar, 2. Spielleiter Schachbezirk Düsseldorf.

Nachrichten aus den Vereinen



DSK 1914/25

Vereinsieger:

Jan Werner und Achim Reinartz

Bei der Vereinsmeisterschaft des DSK 2014/15 siegte erstmalig **Jan Werner** mit 8,5/11 Punkten, vor Stefan Klauke und Axel Berndt mit jeweils 7,5 Punkten. Ebenfalls seinen ersten Sieg beim Vereinspokal holte **Achim Reinartz**, der Uwe Kaspar in einem spannenden Finale besiegte.

Jan Werner



SV Hilden 1922

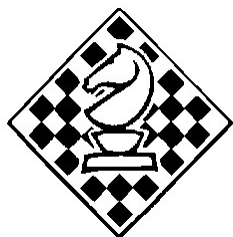
Sieger der **Senioren-Stadtmeisterschaft**

2015 wurde **Herbert Weinrich** (5,5 Pkt.), der

nach langer Abwesenheit erfolgreich zum Schach zurückgefunden hat.

Mit 5,0 Pkt. folgte Vorjahressieger Wolfgang Gillman vor Günter Auf'mWasser, Peter Böhm, Erwin Späte und Gunnar Gailis mit je 4,5 Pkt.

Insgesamt 21 Teilnehmer nahmen an der Senioren-Stadtmeisterschaft teil.



Ratinger Stadtmeisterschaft 2015: Michael Preuschoff gewinnt

Der neue Stadtmeister Ratingens heißt Michael Preuschoff. Preuschoff gewann das Turnier mit 7,5 Punkten aus 9 Partien vor Ralf Gräber (7 Punkte) und Clemens Bröker und Andreas Probst (je 6,5 Punkte).



Michael Preuschoff

Letztendlich war es ein überzeugender Sieg von Preuschoff. Dabei hatte es anfangs gar nicht verheißungsvoll für ihn ausgesehen, denn in der 2. Runde hatte er gegen Clemens Bröker verloren. Das sollte aber seine einzige Niederlage bleiben. Danach reihte er Sieg an Sieg und gab nur noch einen einzigen halben Punkt gegen den Zweitplatzierten Gräber ab.

Ralf Gräber und Clemens Bröker spielten ebenfalls ein riesenstarkes Turnier und beide blieben in den neun Runden ungeschlagen. Bei vier Remis, bzw. fünf Remis mussten sie am Ende aber doch Preuschoff klar vorbeziehen lassen.

Die Ratinger Stadtmeisterschaft 2015, die wieder als offenes Turnier ausgetragen wurde, war so stark besetzt wie schon lange nicht.

Indizien dafür sind zum Beispiel der „nur“ 6. Platz von Rekordmeister Ralf Springer (DWZ 2126) und der 15. Platz von Vorjahressieger Adrian Dinescu (DWZ 2200). Insgesamt nahmen 32 Spieler teil. Dabei blieben die Spitzenplätze wieder alle beim Gastgeber Ratinger SK. Bester Nicht-Ratinger war Tilmann Schülke (DSV 1854) mit 6 Punkten auf Platz 5.

Endstand an der Spitze: 1. Preuschoff, Michael (RSK) 7,5, 2. Gräber, Ralf (RSK) 7,0, 3. Bröker, Clemens (RSK), 4. Probst, Andreas (RSK) je 6,5, 5. Schülke Tilmann (DSV) 6,0, 6. Springer, Ralf (RSK), 7. Wiesebach, Wolfgang (RSK) je 5,5, 8. Siemes, Robert (RSK) 9. Rumpler, Horst (RSK), 10. Westenberger, Klaus (TuS Nord) 11. Gerhards, Walter (RSK), 12. Skoerys, Michael (Erkrath), 13. Offergeld, Martin (RSK), 14. Deschner, Jürgen (RSK) alle 5,0 vor weiteren 18 Teilnehmern.

Norbert Krüger



SF Grevenbroich 1953

Die Schachfreunde Grevenbroich hatten bisher ihr Spiellokal für Training und Mannschaftswettkämpfe in der Alten Schule in Noithausen, Fröbelstraße 38, 41515 Grevenbroich. Die Stadt hat die Immobilie verkauft. Somit steht uns dieses Spiellokal nicht mehr zur Verfügung.

Trainingstag ist nun der Dienstag. 18.00 Uhr für Kinder und Jugendliche, ab 19.00 Uhr für Senioren.

18.00 Uhr für Kinder und Jugendliche, ab 19.00 Uhr für Senioren.

Neuer Spielort:

**Karl- Justen- Halle in Bedburdyck
In der Bausch 3
41363 Jüchen/Bedburdyck
Tel.: 02161-44277**

Wir werden die Mannschaftsführer der Gastmannschaften zur Sicherheit nochmals rechtzeitig über den neuen Spielort und ggf. alle anderen Änderungen informieren.

Klaus Jovi, Geschäftsführer SF Grevenbroich 1953



Düsseldorfer SV 1854

Markus Köhler gewinnt 12. Ludwig-Engels-Turnier

Der DSV 1854 begann die Schachsaison mit seinem traditionellen Schnellturnier. 36 Schachfreunde aus 18 Vereinen fanden sich am 29. August in Lörick ein.

Besonders **Markus Köhler** (Gerresheim) war gut aufgelegt: Bis zum Schluß ließ er nichts anbrennen und erzielte nach 7 Runden glatte zwei Punkte Vorsprung auf das „Feld“. Durch ihren Endspurt erreichten der Vorjahressieger Bernd Dahm und Robert Siemes noch die Ehrenplätze auf dem Siegerpodest.

Ergebnis: 1. M. Köhler (Gerresheim) 7 P., 2. B. Dahm (Katernberg), 3. R. Siemes (Ratingen) beide 5 P., 4. A. Okrajek (Siegburg), 5. B. Augner (Conweiler), 6. M. Negele (Leverkusen) alle 4,5 P.



Volle Konzentration voraus:
Der Sieger bei der Arbeit

Cordioli und Engels

Lourenço João Cordioli (1916-2015) war der älteste und beste Freund von Ludwig Engels, dem bisher einzigen Düsseldorfer, der es im Schach bis in die Weltelite schaffte („Düsseldorfer Schach“, Aug./Sept. 2011 und Jan. 2012).

Lourenço war das neunte Kind einer bitterarmen italienischen Einwandererfamilie in Südbrasilien. Mit seinem ältesten Bruder gelangte er nach São Paulo und machte dort Karriere, er wurde ein wohlhabender Rechtsanwalt und Schachmeister. 1946 lernte er dort den im Krieg in Brasilien gestrandeten Großmeister Engels kennen und versorgte ihn stets mit dem Nötigsten - gegen Schachunterricht.

Nicht ohne Erfolg. Lourenço wurde in den Jahren 1947-1949 dreimal Meister von São Paulo. 1949 besiegte er seinen Lehrmeister in einem Trainingswettkampf mit 3,5:1,5. Mehrmals qualifizierte er sich auch für die Endrunde der Meisterschaften von Brasilien.

Am 10.1.1967 verstarb Ludwig Engels, nachdem er kurz zuvor noch mit Familie Cordioli das Weihnachtsfest gefeiert hatte.

Später engagierte Cordioli sich auch in der Schachorganisation. Als Präsident seines regionalen Schachbundes war er an der Organisation der drei Großmeisterturniere 1977-1979 in São Paulo beteiligt und machte die Bekanntschaft vieler Weltklassespieler. Noch 1997 wurde er auch Seniorenmeister Brasiliens.

Im Jahr 2007 besuchte Lourenço mit seinem Sohn Jairo Düsseldorf, die alte Heimat seines Freundes, und beide nahmen am 4. Ludwig-Engels-Schnellturnier des DSV 1854 teil.

Den Lebensabend verbrachte Lourenço bei seinem Sohn in Penha, am Strand von Santa Catarina. Dort verstarb er nun im 99. Lebensjahr.

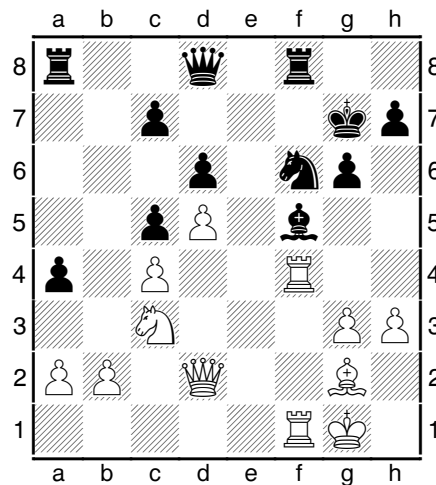


Es folgt eine Partie **Engels-Cordioli** vom Trainingsmatch 1949 (aus dem Buch von J. Cordioli: „Cordioli. 70 anos de xadrez“, Veranópolis 2007). Sie zeigt, daß das Kombinationsgenie Engels ein Problem hatte, wenn es seinem Gegner gelang, die Partie in ruhige strategische Bahnen zu lenken. Cordiolis Strategie ist einfach: Nach dem Abtausch der Schwerfiguren werden sich seine überlegenen Leichtfiguren durchsetzen; vor allem sein

Cordioli (li) und Engels, São Paulo 1960

quicklebendiger Springer, dessen feindlichem Pendant es an guten Feldern mangelt. Eine instruktive Partie im Capablanca-Stil.

1.c4 Sf6 2.Sc3 g6 3.g3 Lg7 4.Lg2 0-0 5.Sf3 d6 6.0-0 Sbd7 7.d4 e5 8.e4 Te8 9.d5 a5
10.Se1 Tf8 11.Sd3 Se8 12.Le3 b6 13.Dd2 f5 14.Lh6 Sc5 15.Lxg7 Kxg7 16.Sxc5 bxc5
17.f4 exf4 18.Txf4 a4 19.Taf1 Sf6 20.exf5 Lxf5 21.h3



21...h5! Er hat keine Angst vor dem Qualitätsoffer 22.Txf5 gxf5 23.Dg5+, das nach Kh8 24.Txf5 Sh7 nur zum Abtausch führt. **22.Sd1** Nicht Se4 Lxe4. **22...Sh7 23.Se3 Ld7 24.Dc3+ Kg8 25.Txf8+ Sxf8 26.Tf6 De7 27.Tf4 Dg7! 28.Sd1 Dxc3 29.Sxc3 Tb8 30.Tf2 Sh7** Die schwarze Strategie war erfolgreich; die Gefahr ist vorbei, und der Springer macht sich auf den Weg ins Zentrum. **31.a3 Sg5 32.Te2 Sf7!** Der Bauerngewinn auf h3 würde Weiß nur von seinem schwachen Läufer befreien. **33.Te7 Se5** Krönender Abschluß der Springerreise. Weiß bleibt nun nichts anderes als die Qualität zu opfern. **34.Se4 Kf8** Nicht aber Txb2 34.Sf6+ Kf8 35.Txe5 dxe5 36.Sxd7+. **35.Txe5 dxe5 36.Sxc5 Ke7 37.Sd3 Tb3 38.Sxe5 Txb2 39.Sxg6+ Kf6 40.Sf4 Tb3** Der Ba4 wird viel stärker sein als die weißen Bauern auf dem Königsflügel. Deshalb versucht Weiß noch ein Spiel im Zentrum: **41.c5 Lb5 42.Se6 Txa3 43.Sxc7 Tb3 44.c6 a3 45.d6 a2 46.Sd5+ Ke5 47.c7 a1D+ 48.Kh2 De1! 0-1**

Mannschaftstabellen mit Stand vom 31.12.2015

Oberliga NRW

Pl.	Mannschaft	1	2	3	4	5	6	7	8	9	10	Sp.	MP	BP
1	SV Wattenscheid 1	**			4,0	5,0		4,5	6,0			4	7	19.5
2	SV Würselen 1		**	4,0		4,5	5,0		4,5			4	7	18.0
3	Klub Kölner SF 1		4,0	**			5,0			4,0	4,5	4	6	17.5
4	Oberhausener SV 1	4,0			**	1,0		5,0			4,5	4	5	14.5
5	Düsseldorfer SK 1	3,0	3,5		7,0	**				5,5		4	4	19.0
6	DJK Aufwärts Aachen 2		3,0	3,0			**		6,0		6,5	4	4	18.5
7	SV Letmathe 1	3,5			3,0			**		5,0	5,0	4	4	16.5
8	SK Münster 1	2,0	3,5				2,0		**	5,5		4	2	13.0
9	SVG Plettenberg 1			4,0		2,5		3,0	2,5	**		4	1	12.0
10	SG Porz 2			3,5	3,5		1,5	3,0			**	4	0	11.5

NRW-Klasse, Gruppe 2

Pl.	Mannschaft	1	2	3	4	5	6	7	8	9	10	Sp.	MP	BP
1	SC Hansa Dortmund 2	**	7,0						4,5	6,5	6,0	4	8	24.0
2	Herforder SV Königsspringer 1	1,0	**		5,0	5,0	5,0					4	6	16.0
3	SG Ennepe-Ruhr-Süd 1			**	4,5	5,0	4,0	3,0				4	5	16.5
4	SF Lieme 1		3,0	3,5	**			5,0	5,0			4	4	16.5
5	Ratinger SK 1		3,0	3,0		**				5,0	4,5	4	4	15.5
5	SG Niederkassel 1		3,0	4,0			**	4,5		4,0		4	4	15.5
7	SV Sundern 1			5,0	3,0		3,5	**	4,0			4	3	15.5
7	SG Bochum 2	3,5			3,0			4,0	**		5,0	4	3	15.5
9	SF Neuenkirchen 1	1,5				3,0	4,0			**	4,0	4	2	12.5
10	SK Sodingen / Castrop 1	2,0				3,5			3,0	4,0	**	4	1	12.5

Regionalliga

Pl.	Mannschaft	1	2	3	4	5	6	7	8	9	10	Sp.	MP	BP
1	SG Solingen 3	**		5,5			3,5			6,0	6,0	4	6	21.0
2	Elberfelder SG 1		**	2,0			6,0		5,5	6,0		4	6	19.5
2	SF Gerresheim 1	2,5	6,0	**	6,0				5,0			4	6	19.5
4	Krefelder SK Turm 1			2,0	**		4,5	5,0			6,5	4	6	18.0
5	Düsseldorfer SK 2					**		4,0	5,5	3,5	6,5	4	5	19.5
6	Ratinger SK 2	4,5	2,0		3,5		**	4,5				4	4	14.5
7	SC Tornado Hochneukirch 1				3,0	4,0	3,5	**			4,0	4	2	14.5
8	SV Turm Kamp-Lintfort 1		2,5	3,0		2,5			**	5,0		4	2	13.0
9	SF Heinsberg 1	2,0	2,0			4,5			3,0	**		4	2	11.5
10	SG Hochneukirch 1	2,0			1,5	1,5		4,0			**	4	1	9.0

Verbandsliga, Gruppe 1

Pl.	Mannschaft	1	2	3	4	5	6	7	8	9	10	Sp.	MP	BP
1	SV Dinslaken 2	**			6,0		5,5			4,0	4,0	4	6	19.5
2	SG Meiderich/Ruhrort 1		**		4,0		5,0	3,0		5,5		4	5	17.5
3	SV Hilden 1			**		2,0		4,0	5,5		4,5	4	5	16.0
4	SF Vonkeln 1	2,0	4,0		**	5,0		4,5				4	5	15.5
5	SK Turm Kleve 1			6,0	3,0	**	3,5	4,5				4	4	17.0
6	SV Wermelskirchen 1	2,5	3,0			4,5	**		4,5			4	4	14.5
7	Uedemer SC 1		5,0	4,0	3,5	3,5		**				4	3	16.0
8	Düsseldorfer SV 1			2,5			3,5		**	5,5	4,0	4	3	15.5
9	SC Kevelaer 1	4,0	2,5						2,5	**	5,5	4	3	14.5
10	Düsseldorfer SK 3	4,0		3,5					4,0	2,5	**	4	2	14.0

Verbandsliga, Gruppe 2

Pl.	Mannschaft	1	2	3	4	5	6	7	8	9	10	Sp.	MP	BP
1	SF Erkelenz 1	**			4,5		3,5	7,5	5,0			4	6	20.5
2	Krefelder SK Turm 2		**	3,5		5,5		5,0			5,0	4	6	19.0
3	Rheydter SV 1		4,5	**		4,5			3,5	4,5		4	6	17.0
4	SG Solingen 4	3,5			**	3,5	5,0			5,0		4	4	17.0
4	SV Wesel 1		2,5	3,5	4,5	**				6,5		4	4	17.0
6	SC Solingen 28 1	4,5			3,0		**	3,0			4,5	4	4	15.0
7	Elberfelder SG 2	0,5	3,0				5,0	**	4,5			4	4	13.0
8	SF Gerresheim 2	3,0		4,5				3,5	**		3,0	4	2	14.0
8	OSC Rheinhausen 1			3,5	3,0	1,5				**	6,0	4	2	14.0
10	Oberbilker SV 1		3,0				3,5		5,0	2,0	**	4	2	13.5

Verbandsklasse, Gruppe 1

Pl.	Mannschaft	1	2	3	4	5	6	7	8	9	10	Sp.	MP	BP
1	Ratinger SK 3	**			5,0	5,0			4,5		5,0	4	8	19.5
2	SF Brett vor'm Kopp Duisburg 1		**			4,5	4,0		6,5		6,5	4	7	21.5
3	SG Duisburg-Nord 1			**	4,0		5,0	6,5		5,5		4	7	21.0
4	SG Nettetal 1	3,0		4,0	**					4,5	5,5	4	5	17.0
5	Schachfuchse Kempen 1	3,0	3,5			**		6,0		5,0		4	4	17.5
6	SC Bayer Uerdingen 1		4,0	3,0			**	4,0		4,0		4	3	15.0
7	SV Wermelskirchen 2			1,5		2,0	4,0	**	5,5			4	3	13.0
8	TuS Düsseldorf-Nord 1	3,5	1,5					2,5	**		5,0	4	2	12.5
9	SF Gerresheim 3			2,5	3,5	3,0	4,0			**		4	1	13.0
10	TV Mehrhoog 1	3,0	1,5		2,5				3,0		**	4	0	10.0

Düsseldorfer Schach

Verbandsklasse, Gruppe 2

Pl.	Mannschaft	1	2	3	4	5	6	7	8	9	10	Sp.	MP	BP
1	Velberter SG 1	**			6,5			4,0		5,0	5,0	4	7	20.5
2	PSV Duisburg 2		**	5,0		4,5	3,5		5,5			4	6	18.5
3	TV Witzhelden 1		3,0	**		4,0		4,5		6,0		4	5	17.5
4	SV Dinslaken 3	1,5			**	4,0	4,5				4,5	4	5	14.5
5	Uedemer SC 2		3,5	4,0	4,0	**	5,5					4	4	17.0
6	SC Springer St.Tönis 1		4,5		3,5	2,5	**			4,5		4	4	15.0
7	SF Düsseldorf-Süd 1	4,0		3,5				**	3,5		7,0	4	3	18.0
8	Düsseldorfer SK 4		2,5					4,5	**	3,5	3,0	4	2	13.5
9	SG Neuss 1	3,0		2,0			3,5		4,5	**		4	2	13.0
10	SV Wesel 2	3,0			3,5			1,0	5,0		**	4	2	12.5

Verbandsklasse, Gruppe 3

Pl.	Mannschaft	1	2	3	4	5	6	7	8	9	10	Sp.	MP	BP
1	SC Erkrath 1	**						4,5	5,0	5,0	6,5	4	8	21.0
2	Düsseldorfer SV 2		**			4,5	5,5	5,5		4,5		4	8	20.0
3	SG Kaarst 1			**		3,5	5,0		7,0	5,5		4	6	21.0
4	Bahn-SC Wuppertal 2				**	3,0			6,0	5,0	5,0	4	6	19.0
5	BW Concordia Viersen 1		3,5	4,5	5,0	**	3,5					4	4	16.5
6	SF Moers 1		2,5	3,0		4,5	**	5,5				4	4	15.5
7	SW Remscheid 1	3,5	2,5				2,5	**			6,0	4	2	14.5
8	ESK WD Wedau 1	3,0		1,0	2,0				**		4,5	4	2	10.5
9	Emmericher SC 1	3,0	3,5	2,5	3,0					**		4	0	12.0
10	SK Turm Schiefbahn 1	1,5			2,0			2,0	3,5		**	4	0	9.0

Bezirksliga

Pl.	Mannschaft	1	2	3	4	5	6	7	8	9	10	Sp.	MP	BP
1	Düsseldorfer SV 3	**				3,5	6,0			5,0	6,0	4	9	20.5
2	SG Benrath 1		**	6,5				4,5	3,5		5,0	4	9	19.5
3	Ratinger SK 4		1,5	**	5,5			4,5	4,5			4	9	16.0
4	SV Hilden 2			2,5	**	4,5	4,0			5,5		4	7	16.5
5	Düsseldorfer SK 5	4,5			3,5	**			5,0	3,0		4	6	16.0
6	SG Kaarst 2	2,0			4,0		**	4,0	5,0			4	5	15.0
7	SC Erkrath 2		3,5	3,5			4,0	**			6,0	4	4	17.0
8	SV Wersten 1		4,5	3,5		3,0	3,0		**			4	3	14.0
9	SV Grevenbroich 1	3,0			2,5	5,0				**	2,5	4	3	13.0
10	Oberbilker SV 2	2,0	3,0					2,0		5,5	**	4	3	12.5

1. Bezirksklasse

Pl.	Mannschaft	1	2	3	4	5	6	7	8	9	10	Sp.	MP	BP
1	SV Hilden 3	**	4,5				6,0		5,0		4,5	4	12	20.0
2	SV Lintorf 1	3,5	**	4,5				6,5		5,5		4	9	20.0
3	SF Düsseldorf-Süd 2		3,5	**					5,0	4,5	6,0	4	9	19.0
4	SV Schewe Torm 1				**	3,5	5,5		2,5	6,0		4	6	17.5
5	Düsseldorfer SV 4				4,5	**	3,0	2,5			6,5	4	6	16.5
6	SC Erkrath 3	2,0			2,5	5,0	**	5,5				4	6	15.0
7	SG Neuss 2		1,5			5,5	2,5	**			4,5	4	6	14.0
8	Ratinger SK 5	3,0		3,0	5,5				**	4,0		4	4	15.5
9	Oberbilker SV 3		2,5	3,5	2,0				4,0	**		4	1	12.0
10	Düsseldorfer SK 6	3,5		2,0		1,5		3,5			**	4	0	10.5

2. Bezirksklasse

Pl.	Mannschaft	1	2	3	4	5	6	7	8	9	Sp.	MP	BP
1	SC Düsseldorf Garath 1	**	4,0	4,5		4,0				5,0	4	8	17.5
2	Ratinger SK 6	4,0	**				4,5		4,5		3	7	13.0
3	SF Gerresheim 4	3,5		**	6,0		4,5		3,0		4	6	17.0
4	SG Kaarst 3			2,0	**	2,5		5,0		5,0	4	6	14.5
5	SF Düsseldorf-Süd 3	4,0			5,5	**		4,0			3	5	13.5
6	SV Hilden 4		3,5	2,5			**		4,0	6,5	4	4	16.5
7	SG Kaarst 4				3,0	4,0		**		6,5	3	4	13.5
8	Düsseldorfer SK 7		3,5	5,0			4,0		**		3	4	12.5
9	SV Hilden 5	3,0			3,0		1,5	1,5		**	4	0	9.0

Hinweis: Die korrekten Kontaktdaten des Mannschaftsführers von SF Düsseldorf-Süd 3 lauten: Sebastian Wilmes, Erbacher Weg 25, 40227 Düsseldorf, Tel. 0211-93071076 oder 0176-91444805.

3. Bezirksklasse

Pl.	Mannschaft	1	2	3	4	5	6	7	8	9	Sp.	MP	BP
1	SG Benrath 2	**				4,5		3,5		5,0	3	9	13.0
2	SF Düsseldorf-Süd 4		**		3,0		4,0	3,0		3,5	4	8	13.5
3	TuS Düsseldorf-Nord 2			**	1,5		5,5	4,0	3,0		4	7	14.0
4	SV Grevenbroich 2		3,0	4,5	**				4,0		3	7	11.5
5	Düsseldorfer SV 5	1,5				**	3,0	3,0		4,0	4	5	11.5
6	Ratinger SK 7		2,0	0,5		3,0	**		4,0		4	4	9.5
7	SG Neuss 3	2,5	3,0	2,0		3,0		**			4	2	10.5
8	Oberbilker SV 4			3,0	2,0		2,0		**		3	1	7.0
9	SV Wersten 2	1,0	2,5			2,0				**	3	0	5.5