

# Düsseldorfer Schach



Schachbezirk Düsseldorf

www.schachbezirk-duesseldorf.de



52. Jahrgang

Juni 2008

Nr. 530

## Erfolgreiche Teams

... gab es auch in der Saison 07/08. Besonders auffällig ist der Aufstieg der 2. Mannschaft vom Rater SK in die Verbandsliga. Das Team ist ja im letzten Jahr schon beeindruckend aufgetreten. Im Bezirk setzte die Mannschaft von Schewe Torm II ein Glanzlicht. Sie gewann alle Kämpfe der 2. Bezirksklasse und steigt mit breiter Brust in die 1. Klasse auf.

Sicher, alle Aufsteiger der Saison waren wohl auch unter den Favoriten, aber ob das genügt? Auffällig ist, dass die Aufsteiger mit äußerst wenig Ersatzspielern ausgekommen sind und seit Jahren eine gewisse Kontinuität bei den Aufstellungen und Mitgliedern der Mannschaft aufweisen. Offensichtlich ist auch das entscheidend für die Entwicklung des rechten "Teamgeistes".

Sehen wir uns das doch mal kurz an: Verbandsklasse, Gr. 2, Sieger Ratingen II mit 3 Ersatzspielern. 1. Bezirksklasse, Gr. 1, Sieger DSV 1854 IV mit 2 Ersatzspielern. 1. Bezirksklasse, Gr. 2, Sieger Hilden III mit 2 Ersatzspielern. 2. Bezirksklasse, Sieger Schewe Torm II mit 4 Ersatzspielern und 3. Bezirksklasse, Sieger DSV 1854 VI mit 6 Ersatzleuten. Es gibt Mannschaften, die locker 8-10 Ersatzspieler (und mehr) in der Saison "verbrauchen".

Fehlt noch der Aufsteiger aus der Bezirksliga. Sieger ist die 4. Mannschaft des DSK. Der Verein ist damit in allen Klassen des NSV mit einer Mannschaft vertreten.

In der 2. Bundesliga-West haben es die SF Gerresheim erneut knapp geschafft. Zum Ende der Saison wurden noch einmal die Großsegel gesetzt, endlich komplett gespielt und die letzten Kämpfe gewonnen. DSK I steigt nach einer schwierigen Saison mit einigen Aufstellungssorgen, wieder aus der Oberliga ab.

Insgesamt konnten unsere Mannschaften in den Ligen des Verbandes gut mithalten. Allerdings: Der SV Wersten muss nach Lage der Dinge noch einen StICKkampf gegen BSW Wuppertal II austragen.

Die Mannschaftskämpfe im Bezirk verliefen weitgehend problemlos. Der Spielausschuss hatte keinen Grund einzugreifen. Daher ein herzlicher Dank an alle Mitwirkenden!

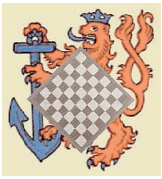
**Herausgeber** Schachbezirk Düsseldorf  
**Redaktion** Wolfgang Ehrich  
Hagdornstr. 12, 40721 Hilden  
Tel. 02103 – 968734 / 0170-4814180  
**Mail: W\_Ehrich@t-online.de**  
**Nächster Redaktionsschluss am 31.07.2008**  
Die weiteren Termine: 31.12.2008, 31.03.2009,  
31.05.2009, 31.07.2009

**Homepage-Webmaster: Alexander Mainzer**  
Mail: webmaster@schachbezirk-duesseldorf.de

### Inhalt

Ausschreibung Mannschaftsmeisterschaft	2
Mannschafts - und Viererpokalmeldungen	3
Einzelmeister, NSV-Viererpokal	3
Remis durch Stellungswiederholung	4-5
Nachrichten aus den Vereinen	5
Ausschreibung Nord-Cup	5
Mannschaftstabellen	6-11
Jugendschach	11-12
Jugendtabellen	12

## Ausschreibung der Bezirks-Mannschaftsmeisterschaft 2008/2009



**Im September 2008 beginnen die Mannschaftskämpfe des Schachbezirks Düsseldorf für das Spieljahr 2008/2009.**

Die Aufstellungen der Mannschaften sind an W. Ehrich bis zum 20.07.2008 (Poststempel) einzureichen, auch für Mannschaften, die nicht auf Bezirksebene spielen.

W. Ehrich wird den Vereinen im Juni entsprechende Formulare und Dateien zusenden. Verwenden Sie bei der Abgabe der Mannschaftsaufstellungen nur diese Formulare und senden Sie diese bitte in doppelter Ausfertigung an W. Ehrich. Ein Exemplar erhalten Sie bestätigt zurück. Nach Abgabe der Mannschaftsmeldung ist keine Änderung der Rangfolge mehr zulässig. Die Rangnummer des Mannschaftsmeldebogens ist verbindlich. Jeder Spieler kann nur für eine Mannschaft gemeldet werden. Werden mehr als 8 Spieler (in der letzten Klasse 6 Spieler) für eine Mannschaft gemeldet, so erhalten sie für die 1. Mannschaft die Rangnummern 1001, 1002 usw., für die 2. Mannschaft die Rangnummern 2001, 2002 usw. **Die Spieler und Ersatzspieler der letzten Mannschaft eines Vereins werden fortlaufend nummeriert.** Diese Spieler gelten dann als Stammspieler dieser Mannschaft und können beliebig oft in ihr eingesetzt werden. In keinem Fall können Ersatzspieler jedoch in einer tieferen Mannschaft eingesetzt werden. Beachten Sie wegen der Gestellung von Ersatzspielern besonders **BTO SBNRW 10.4.1 bis 10.4.4.**

Die Auslosung der Spielklassen sowie die Festlegung der Spieltermine und der Auf- und Abstiegsplätze erfolgt durch den Spielausschuss des Schachbezirks.

Auch für das Spieljahr 2008/2009 werden die **Vereinsanschriften** veröffentlicht. Die Vorsitzenden der Vereine werden deshalb gebeten, folgende Angaben **bis zum 06.07.2008 an die Redaktion von „Düsseldorfer Schach“**, Wolfgang Ehrich, Hagdornstr. 12, 40721 Hilden,

eMail: W\_Ehrich@t-online.de zu senden:

1. Vereinsname,
2. Spiellokal (komplette Adresse, Telefon),
3. Spieltag,
4. Vorsitzender (Adresse, Telefon, eMail),
5. Spielleiter (Adresse, Telefon, eMail),
6. Jugendwart (Adresse, Telefon, eMail),
7. Homepage- und eMail-Adresse des Vereins,
8. Empfänger: „Düsseldorfer Schach“

**Falls vorhanden, bitte auch die Fax-Nr. angeben.**

Eventuelle Änderungen im Laufe des Spieljahres sind Herrn Ehrich unverzüglich mitzuteilen!

**ZPS-Angelegenheiten** bitte ausschließlich über die zuständigen ZPS-Bearbeiter abwickeln:

**ZPS-Angelegenheiten:**

**NRW: SBNRW-Geschäftsstelle,**  
Friedrich-Alfred-Str. 25, 47055 Duisburg

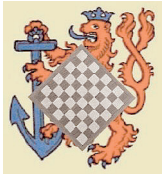
**Bezirk:** Wolfgang Ehrich, Adresse siehe unten.

**Achtung:** Pass-Meldungen an die SBNRW-Geschäftsstelle schicken, Kopie an Wolfgang Ehrich senden. Beachten Sie bitte die aktuellen Meldetermine und die neuen Passformulare der ZPS.

Gegen einzelne Bestimmungen oder die gesamte Ausschreibung ist Protest gemäß BTO SB NRW Punkt 9 in 12-facher Ausfertigung an den Vorsitzenden des Bezirks-Spielausschusses, Wolfgang Ehrich, Hagdornstr. 12, 40721 Hilden unter Wahrung von Formen und Fristen möglich. Die Protestgebühr in Höhe von 60 Euro ist als Verrechnungsscheck beizulegen oder am gleichen Tage auf das Bezirkskonto zu überweisen. Verstöße gegen Bestimmungen dieser Ausschreibung können mit Bußen gem. BTO Punkt 8 belegt werden.

Wolfgang Ehrich, Schachbezirk Düsseldorf,  
1. Spielleiter, Hagdornstr. 12, 40721 Hilden,  
eMail: W\_Ehrich@t-online.de  
Tel. 02103-96 87 34

## Mannschafts- und Viererpokalmeldungen für die neue Saison



Im Zuge der Vorbereitung der neuen Saison (Termine, Auslosungen) werden alle Vereine gebeten, die Anzahl und Klassen der Mannschaften für die Saison 2008/2009 an den zuständigen Spielleiter, Wolfgang Ehrich, Hagdornstr. 12, 40721 Hilden, schriftlich oder auch per eMail: [W\\_Ehrich@t-online.de](mailto:W_Ehrich@t-online.de) zu melden. Diese Meldung ist verbindlich und der spätere Rückzug oder Nichtantritt führt zu Bußen gem. BTO SB NRW. Bitte beachten Sie, dass diese Meldung bis spätestens **30.06.2008**

(Poststempel) erfolgen muss. Sollten Sie wünschen, dass z.B. eine Mannschaft im nächsten Jahr eine oder mehrere Spielklassen tiefer spielen soll, so ist dieses schriftlich bis zum gleichen Tage zu beantragen. Bitte melden Sie auch bis zum **30.06.2008** die Anzahl der Mannschaften, die nächste Saison für Ihren Verein im **Vierer-Pokal** im Bezirk starten sollen. Diese Mannschaften melden Sie bitte an Frank Hammes, Ahnfeldstr. 43, 40239 Düsseldorf, 0211-614131, [f\\_hammes@gmx.de](mailto:f_hammes@gmx.de)  
*Wolfgang Ehrich, 1. Spielleiter Schachbezirk D'dorf, Hagdornstr. 12, 40721 Hilden*

---

## Einzelmeisterschaften

### Sven Mühlenhaus ist neuer Bezirks-Pokalsieger

Das Finale wurde zu einem Wechselbad der Gefühle, welches die Nerven der Finalisten mehrfach stark auf die Probe stellte. Es dauerte somit fast auch bis Mitternacht, bis die endgültige Entscheidung gefallen war. Das Endergebnis lautete: Sven Mühlenhaus – Clemens Bröker 1-0  
Herzlichen Glückwunsch dazu!

Das Spiel um den 3. Platz endete zudem wie folgt:  
Ralph Wilczek – Frank Hammes 0,5-0,5 (Blitz 2-1)

Vielen herzlichen Dank an den SV Oberbilk für die gute Ausrichtung des Turniers.  
(Übernahme von der Homepage des Schachbezirkes Düsseldorf)

### Anna Rudolph neue Frauenbezirksblitzmeisterin

Erst nahm sie die Preise für ihren Sieg im Anny-Hecker-Pokal entgegen, dann sicherte sich Anna Rudolph (DSK) mit 8/10 Punkten auch die Blitzmeisterschaft. Herzlichen Glückwunsch!  
Auf Platz 2 folgte Franziska Madlo-Thiess (6/10) vor Irina Orlova (5,5/10), beide von SF Gerresheim.  
(Übernahme von der Homepage des Schachbezirkes Düsseldorf)

### Jörg Kappelt (Hilden) Verbandsmeister 2008

Jörg Kappelt (SV Hilden) ist der neue Verbands-Einzelmeister 2008. Durch einen Sieg in der Schlussrunde konnte er sich von der Konkurrenz in letzter Sekunde lösen. Mit 6 Punkten landete er einen halben Zähler vor dem ungeschlagenen Ulrich Dresen (SF Gerresheim), der das Turnier vom Start bis zur Schlussrunde anführte, aber in den letzten drei Runden jeweils über ein Remis nicht hinauskam. Auch die Bronzemedaille ging an Düsseldorf. Michael Preuschoff (DSK) errang 4,5 Punkte. Ihm folgten sage und schreibe 8 Spieler mit je 4 Punkten. Dabei runden die Resultate der anderen Düsseldorfer das tolle Abschneiden des Bezirkes ab: 5. Jerome Neumair (SC Erkrath) 4 Pkt., 7. Thomas Lemanczyk (Gerresheim) 4 Pkt., 13. Heinz Schmoll (Gerresheim) 3,5 Pkt.  
(Übernahme von der Homepage des Schachbezirkes Düsseldorf)

## Verbands-Vierer-Pokal

Die erste Mannschaft der **Schachfreunde Gerresheim** gewann mit Trella, Lemanczyk, Wacker und Köhler erstmalig mit 3-1 das Finale des Vierer-Pokals des NSV und hat sich damit, ebenso wie der unterlegene Gegner aus Ronsdorf, für die NRW-Ebene qualifiziert. Das Spiel um den dritten Platz gewann mit 3-1 der DSV 1854 gegen SF Moers.

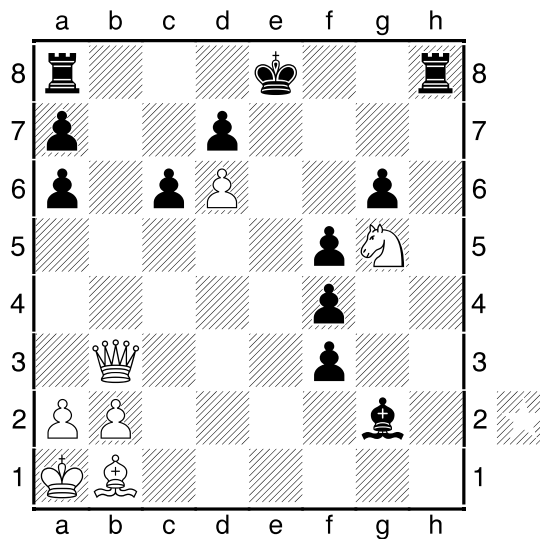
## Remis durch dreimalige Stellungswiederholung !?

Jeder kennt diese Remisregel: *Der Spieler am Zuge kann Remis beantragen, wenn dreimal die gleiche Stellung (mit demselben Spieler am Zuge) vorliegt, oder wenn er einen Zug ausführen kann, so daß diese Situation entsteht.*

Klar, ich muß am Zuge sein um Remis einzufordern. Wo ist das Problem? Blicken wir mal kurz in die FIDE-Regeln. Dort geht es holprig zu. Unter §9.2 findet sich diese mühsame Definition: *Stellungen gelten als gleich, wenn der gleiche Spieler am Zuge ist, Figuren der gleichen Art und Farbe die gleichen Felder besetzen und die Zugmöglichkeiten aller Figuren beider Spieler gleich sind.*

Typisch Juristen: Denen gelingt es doch immer, einen einfachen Sachverhalt kompliziert auszudrücken! Aber ist es wirklich so einfach? Tatsächlich, nein!

Um das alles zu verstehen sehen wir uns dieses faszinierende Schachproblem an:<sup>1</sup>



Matt in acht Zügen

Schwarz kann hier noch nach beiden Seiten rochieren (so gilt es nun mal in Problemen und Studien - außer man könnte es logisch widerlegen). Nach 1.Dc3 mit Drohungen über die lange Diagonale rochiert Schwarz, und ein schnelles Matt ist außer Sichtweite. Bald kommt man auf die schöne Idee: 1.Df7+ Kd8 2.Se6+! Kc8! 3.Sc5 Td8 4.Ld3. Aber leider: Nach 4...Lf1! kommt Weiß zu spät.

Auf sogleich 1.Ld3 (droht 2.Df7+ Kd8 3.Se6+ Kc8 4.Lxa6+) kontert Schwarz natürlich mit Th1+. Aber immerhin kann Schwarz jetzt nicht mehr kurz rochieren. Nehmen wir nun einmal kurz an, Schwarz könnte auch nicht mehr lang, also überhaupt nicht mehr rochieren. Dann wäre nach 2.Lb1 der Rückzug Th8 erzwungen um das Matt auf g8 zu decken. Jetzt würde Weiß aber durch 3.Dc3 schnell gewinnen: 3...Tf8 4.Dg7 Tf7 5.Dxf7+ und Matt. Oder 3...Th7 4.Df6 Tb8 5.Sxh7 und matt. Leider Fehlanzeige: Schwarz hat ja noch die lange Rochade und kann auf 2.Lb1 einfach mit Txb1+ nebst 0-0-0 fortsetzen.

Diese Überlegung liefert uns aber die entscheidende Idee: Kann Weiß die schwarzen Verteidigungsmöglichkeiten durch Zerstörung seiner Rochaden einschränken? Das führt uns zur Lösung des Problems: **1.Db7! Td8** (0-0? 2.Dxd7 und Matt) **2.Db3 Ta8** (auf Tf8 folgt 3.Dc3 Ta8 4.Dg7. Also braucht Schwarz Fluchtfelder für den König.) **3.Ld3 Th1+ 4.Lb1 Th8** (Nun kann Schwarz nicht mehr rochieren!) **5.Dc3** und weiter wie oben (nach 3.Dc3). Weiß setzt spätestens im achten Zuge matt!

Aber: Was hat dieses Schachproblem mit der Remisregel zu tun? Nun, am Anfang sind zwei Zugwiederholungen, daher haben wir nach vier Zügen zum dritten Male die Anfangsstellung auf dem Brett, mit demselben Spieler am Zuge. Kann Schwarz also - vor Ausführung seines 4. Zuges! - Remis

<sup>1</sup> Petrovic 1960. Nach C. Hesse, KARL 1/2008, S. 60f.

beantragen? Nein, denn in der Anfangsstellung kann Schwarz noch rochieren, nach seinem vierten Zug nicht mehr. Also sind die *Zugmöglichkeiten* nicht mehr gleich. Ergo: kein Remis!

Dieses Schachproblem war es übrigens, das die FIDE zur Änderung der Remisregel gezwungen hat. Denn es wäre doch wirklich unfair, diese „Partie“ nach dem vierten Zuge wegen Stellungswiederholung remis zu geben, obwohl es Weiß gelungen ist, seinem Gegner beide Rochaden zu vermasseln, oder?

Ein Beitrag von Dr. Hebeker (DSV 1854)

---

## Nachrichten aus den Vereinen



**SV Schewe Torm / Derendorf 1928/1930 e.V.**

**Willy-Schmitter-Turnier**

Das traditionelle Willy-Schmitter-Turniers wurde wie gewohnt gut organisiert und mit

tollem Verpflegungsservice ausgetragen. Bei 102 Teilnehmern gewann **Markus Köhler** (Gerresheim) vor Thomas Lemanczyk (Gerresheim) und Felix Polinsky (Oberbilk). Alle Spieler hatten 7,5 Punkte aus neun Runden erkämpft und wurden nur durch unterschiedliche Buchholzpunkte getrennt.

Den Damenpreis gewann **Elena Sokalska** (DSK). **Leonid Zeldin** (Bochum) errang den Jugendpreis.



**DSK 1914/25 e.V.**

**Jahreshauptversammlung:**

Auf der JHV vom 18.04.08 hat die Mitgliederversammlung auf die Dauer von 2 Jahren einen neuen Vorstand gewählt.

1. Vorsitzender: Dr. Günther Coen
2. Vorsitzender: Dr. Stefan Flesch
- Beisitzer: Axel Berndt
- Kassenwart: Tilo Kowalski
- Schriftführer: Werner Lutterbeck
- Pressewart: Oliver Ruzicska
1. Spielleiter: Eberhard Bießner
2. Spielleiter: Christian Luncescu
1. Jugendwart: Marko Sponheim
2. Jugendwart: Peter Piepenbreier
- Jugendsprecher: Alexander Gaul



### TuS Düsseldorf-Nord, 8. Nord-Cup 2008

**Modus:** Auf Grundlage der DWZ (Stand vom 01.08.2008) wird eine Rangliste erstellt.

Es werden Gruppen aus jeweils 6 Spielern gebildet:

- in Gruppe A kommen die Spieler mit den Startranglistennummern 1-6;
- in Gruppe B die mit den Nummern 7-12; etc.

In der letzten Gruppe werden eventuell 5 Runden Schweizer System gespielt. Das ist abhängig von der Teilnehmerzahl. In allen Fällen besteht das Turnier aus 5 Runden.

**Termin:** Freitag 01. August – Sonntag 03. August 2008

**Beginn:** Fr. 18 Uhr, Sa. 10 Uhr, Sa 15 Uhr, So. 9:30 Uhr, So. 14 Uhr (Siegerehrung: So. 18 Uhr)

**Meldeschluss:** 25. Juli 2008, Nachmeldungen bis Freitag 17:30 Uhr (erhöhtes Startgeld)

**Spielort:** TuS Nord, Eckener Str. 49, 40468 Düsseldorf. Max. Teilnehmerzahl = 70 Spieler.

**Startgeld:** 16 Euro Erwachsener; 11 Euro Jugendlicher; Nachmeldungen: + 4 Euro (bar am 1.Spieltag)

**Preise:** 50 Euro für jeden Gruppensieger; 25 Euro für jeden Zweitplatzierten.

**Bedenkzeit:** Die Bedenkzeit pro Spieler und Partie beträgt 1,5 Stunden für 30 Züge und 30 Minuten für den Rest der Partie.

**DWZ-Auswertung:** Das Turnier wird direkt im Anschluss zur DWZ-Auswertung eingeschickt.

**ELO-Auswertung:** Jede Gruppe mit mind. 4 ELO-Trägern (Spielern mit ELO-Zahl) wird zur ELO ausgewertet.

**Anmeldung:** schriftlich oder per Mail bei: Wolfgang Evers, Calvinstr. 9, 40597 Düsseldorf

Mailadresse: nord-cup@tusnord-schach.de, Homepage: <http://www.tusnord-schach.de>

Bitte mit Angabe von: Name, Vorname, Geburtsdatum, Verein und DWZ

---

## 2. Bundesliga West

### 2. Bundesliga West (Endstand)

1.	SK Turm Emsdetten	9	16	48,0	↑
2.	SG Bochum 31	9	13	36,0	
3.	SG Köln-Porz	9	12	40,0	
4.	SV Hofheim	9	10	33,0	
5.	TSV Schott Mainz	9	7	28,5	
6.	Alj. Solingen II	9	5	27,0	
7.	<b>SF Gerresheim</b>	9	4	28,5	
8.	SV Griesheim	9	4	28,0	↓
9.	PSV Duisburg	9	1	19,0	↓
10.	SvG Plettenberg	0	0	0,0	↓

### 2. Bundesliga, 7. Runde vom 09.03.2008

SK Emsdetten	SV Hofheim	4,5-3,5
SF Gerresheim	SV Griesheim	3,0-5,0
Schott Mainz	PSV Duisburg	6,0-2,0
Köln-Porz	SG Bochum	3,5-4,5

### 2. Bundesliga, 8. Runde vom 06.04.2008

SV Hofheim	SG Bochum	3,0-5,0
PSV Duisburg	SF Gerresheim	1,5-6,5
SV Griesheim	Köln-Porz	2,0-6,0
Alj.Solingen II	Schott Mainz	4,0-4,0

### 2. Bundesliga, 9. Runde vom 20.04.2008

Schott Mainz	SK Emsdetten	1,5-6,5
Köln-Porz	PSV Duisburg	5,5-2,5
SF Gerresheim	Alj. Solingen II	6,0-2,0
SG Bochum	SV Griesheim	4,5-3,5

SF Gerresheim	SV Hofheim	3,0-5,0
Solodovnichenko	Mista, A.	0,5-0,5
Orlov, A.	Murdzia, P.	0,5-0,5
Savchenko, V.	Grabarczyk, :	0,0-1,0
Dambacher, M.	Tazbir, M.	0,5-0,5
Stets, D.	Koehler, R.	1,0-0,0
Trella, T.	Brecht, A.	0,0-1,0
Van Mil,	Walter, S.	0,0-1,0
Dresen, U.	Nothnagel, M.	0,5-0,5

PSV Duisburg	SF Gerresheim	1,5-6,5
Fleck, J.	Andersson, U.	0,0-1,0
Kistella, R.	Solodovnichenko	0,5-0,5
Wengenroth, W.	Orlov, A.	0,0-1,0
Schmitz, J.	Savchenko, V.	0,0-1,0
Kotter, R.	Dambacher, M.	0,0-1,0
Schiffer, K.	Stets, D.	0,5-0,5
Heisel, G.	Trella, T.	0,0-1,0
Werner, K.	Van Mil, J.	0,5-0,5

SF Gerresheim	Alj. Solingen II	6,0-2,0
Andersson, U.	Wegerle, J.	0,5-0,5
Solodovnichenko	Schäfer, M.	0,5-0,5
Orlov, A.	Pilaj, H.	0,5-0,5
Savchenko, V.	Schneider, B.	0,5-0,5
Dambacher, M.	Balduan, M.	1,0-0,0
Stets, D.	Berg, M.	1,0-0,0
Trella, T.	Gupta, M.	1,0-0,0
Van Mil, J.	Kocur, A.	1,0-0,0

Thomas Sterz berichtet vom letzten, aufregenden Spieltag:

Nach einem völlig verkorksten Saisonverlauf mit endlos viel Pech schien alles schon nach 7 Runden gelaufen. Gerresheim bekam nie die optimale Mannschaft ans Brett.

Aber es ist erst vorbei, wenn es vorbei ist und so brachte Gerresheim alle Spieler und Kampfgeist auf. Und so diesmal auf Schützenhilfe gehofft werden. Bochum musste gegen Griesheim gewinnen. Je höher desto besser. Und die Schachfreunde mussten gegen Solingen noch einmal so hoch wie möglich gewinnen. Mindestens aber 5,5 damit ein Stichkampf erreicht würde.

Solingen trat nicht in Bestbesetzung an, aber brachte immer noch ein starkes Teams ans Brett, dass an den meisten Brettern nicht weit von der Gerresheimer ELO weg lag. Dennoch war das bei den Gastgebern die stärkste Düsseldorfer Mannschaft, die jemals in der Landeshauptstadt gespielt hat. Zwei GM, vier IM und zwei FM mit einem DWZ Durchschnitt von 2413. Das Wichtigste: Nach zwei Stunden stand keiner bei den SFG schlechter, aber Yuri Solodovnichenko, Johan van Mil, Dmitry Stets und Martijn Dambacher standen gut bis sehr gut.

Dmitry gewann als erstes. Schnell danach folgte Martijn, der eine tolle Saison gespielt hat und mit 6 aus 8 bester Einzelspieler war. Bis zur Zeitnot passierte nicht mehr viel. In Bochum stand es schnell 2-2 durch 4 Remis. Griesheim bot 4-4 an, was aber zum Glück abgelehnt wurde. Die weiteren Bretter standen überwiegend positiv für Bochum.

Thomas Trella gewann die Partie mit einem Freibauern. 3-0 für Gerresheim. Unterdessen verbesserte Ulf Andersson seine bis dato remisliche Stellung und man konnte sogar auch hier mal am Sieg schnuppern. Doch das Springerendspiel wurde geschickt verteidigt und war doch nur unentschieden. Inzwischen steht es in Bochum 3-2 für die Gastgeber - gut für Gerresheim.

Yuri konnte seine schwierige Stellung halten. Johans Gegner entschied sich gegen die Zugwiederholung und musste nach diversen Abtauschen seine schlechte Stellung akzeptieren und aufgeben. Kurz danach remisierten auch Andrej und Vyacheslav zum Endstand von 6-2.

4,5 siegte Bochum und Gerresheim zieht aufgrund der besseren Brettwertung von sage und schreibe einem halben Zähler noch auf der Zielgeraden an Griesheim vorbei. Wahnsinn! Und nervlich unbeschreiblich. An den eigenen Haaren aus dem Sumpf gezogen und dem "Wunder von Gerresheim" ein weiteres Kapitel hinzugefügt. Das war das dritte Jahr der Bundesliga und bitte nächstes Jahr nicht noch so einen Nervenkitzel.

Danke an alle, die uns unterstützt haben und ans Team. Aber auch an Bochum, die sportlich fair waren.

## Oberliga NRW

### NRW-Oberliga (Endstand)

1.	SV Betzdorf-Kirchen	9	12	40,5	
2.	SC Hansa Dortmund	9	11	39,0	↑
3.	SK Münster	9	11	37,5	↑
4.	SV Mühlheim-Nord II	9	10	38,5	
5.	SF Katernberg II	9	10	37,5	
6.	SK Gescher	9	9	32,5	
7.	LSV/Turm Lippstadt	9	8	35,0	
8.	Aachener SV	9	7	35,5	
9.	Klub Kölner SF	9	7	34,5	↓
10.	<b>Düsseldorfer SK I</b>	9	5	29,5	↓

Der SV Betzdorf-Kirchen hat seine Mannschaft vom Spielbetrieb abgemeldet. Aufsteiger sind somit SC Hansa Dortmund und SK 32 Münster.

### NRW-Oberliga, 7. Runde vom 02.03.2008

SC Dortmund	DSK I	3,5-4,5
SV Betzdorf	SK Gescher	2,0-6,0
Klub Kölner SF	Mülheim-Nord II	5,0-3,0
Katernberg II	Aachener SV	5,5-2,5
SK Münster	Turm Lippstadt	4,0-4,0

### NRW-Oberliga, 8. Runde vom 06.04.2008

DSK I	Turm Lippstadt	4,0-4,0
Aachener SV	SK Münster	3,5-4,5
Mülheim-Nord II	Katernberg II	2,5-5,5
SK Gescher	Klub Kölner SF	4,0-4,0
SC Dortmund	SV Betzdorf	5,5-2,5

### NRW-Oberliga, 9. Runde vom 27.04.2008

SV Betzdorf	DSK I	5,5-2,5
Klub Kölner SF	SC Dortmund	4,0-4,0
Katernberg II	SK Gescher	3,0-5,0
SK Münster	Mülheim-Nord II	5,0-3,0
Turm Lippstadt	Aachener SV	3,5-4,5

SC Dortmund	Düsseldorfer SK	3,5-4,5
Henrichs, T.	Stark, L.	1,0-0,0
Klyuner, V.	De Gleria, F.	0,5-0,5
Kohlweyer, B.	Buscher, M.	0,0-1,0
Eismont, O.	Straub, N.	0,5-0,5
Ackermann, H.	Müller, M.	1,0-0,0
Mainka, G.	Lutz, A.	0,5-0,5
Schunk, T.	Von Büнау, H.	0,0-1,0
Remmler, V.	Luncescu, C.	0,0-1,0

Düsseldorfer SK	Turm Lippstadt	4,0-4,0
Stark, L.	Matthias, H.	0,5-0,5
De Gleria, F.	Wehmeier, S.	0,0-1,0
Buscher, M.	Brenke, A.	1,0-0,0
Lupor, S.	Müller, M.	1,0-0,0
Straub, N.	Meier, J.	0,5-0,5
Preuschoff, M.	Römhild, M.	0,5-0,5
Müller, M.	Grobbe, R.	0,5-0,5
Werner, J.	Nolte, C.	0,0-1,0

SV Betzdorf	Düsseldorfer SK	5,5-2,5
Gofshtein, L.	Stark, L.	1,0-0,0
Jonkman, H.	De Gleria, F.	1,0-0,0
Romanov, O.	Buscher, M.	0,5-0,5
Afek, Y.	Lupor, S.	0,5-0,5
Zajogin, A.	Straub, N.	1,0-0,0
Panchenko, O.	Preuschoff, M.	1,0-0,0
Romanova, I.	Müller, M.	0,0-1,0
Hess, O.	Lutz, A.	0,5-0,5

# Verband

## Regionalliga (Endstand)

1.	SK Turm Kleve I	9	17	46,0	↑
2.	SF Erkelenz I	9	14	47,0	
3.	<b>Düsseldorfer SK II</b>	9	13	40,0	
4.	<b>SF Gerresheim II</b>	9	10	41,0	
5.	<b>Ratinger SK I</b>	9	10	37,0	
6.	SV Rheydt I	9	9	35,5	
7.	Mettmann-Sport I	9	8	33,5	
8.	<b>SV 1922 Hilden I</b>	9	7	33,5	
9.	Velberter SG I	9	1	23,5	↓
10.	SG Hochneukirch I	9	1	23,0	

## Regionalliga 8. Runde vom 13.04.2008

Gerresheim II	Mettmann-Sport	4,0-4,0
Hochneukirch	Ratinger SK	2,0-6,0
SF Erkelenz	Turm Kleve	4,0-4,0
Velberter SG	Rheydt SV	3,0-5,0
DSK II	SV Hilden	5,0-3,0

## Regionalliga 9. Runde vom 18.05.2008

SV Hilden	Gerresheim II	3,0-5,0
Rheydt SV	DSK II	4,0-4,0
Turm Kleve	Velberter SV	5,0-3,0
Ratinger SK	SF Erkelenz	4,0-4,0
Mettmann-Sport	Hochneukirch	5,0-3,0

Der Stichtkampf zwischen SG Hochneukirch und der Velberter SG endete mit 5-3 für Hochneukirch.

## Verbandsliga Gr.1 (Endstand)

1.	SV Kamp-Lintfort	9	14	43,5	↑
2.	BSW Wuppertal	9	12	40,5	
3.	SV Wesel	9	12	38,5	
4.	SG Elberfeld II	9	10	38,5	
5.	ESV Großenbaum	9	10	38,0	
6.	PSV Duisburg II	9	9	34,5	
7.	<b>DSV 1854 I</b>	9	8	35,0	
8.	SG Duisburg-Nord	9	6	29,5	
9.	Springer St. Tönis	9	5	32,5	
10.	SW Remscheid	9	4	28,5	↓

## Verbandsliga Gr.1, 6. Runde vom 09.03.2008

BSW Wuppertal	DSV 1854	5,5-2,5
SV Wesel	Kamp-Lintfort	1,5-6,5
SW Remscheid	SG Du-Nord	4,0-4,0
Spr. St. Tönis	Großenbaum	3,5-3,5
SG Elberfeld II	PSV Duisburg II	5,5-2,5

## Verbandsliga Gr.1, 7. Runde vom 20.04.2008

PSV Duisburg II	BSW Wuppertal	3,0-5,0
Großenbaum	SG Elberfeld II	3,5-4,5
SG Du-Nord	Spr. St. Tönis	4,5-3,5
Kamp-Lintfort	SW Remscheid	5,0-3,0
DSV 1854	SV Wesel	2,0-6,0

## Verbandsliga Gr.1, 8. Runde vom 04.05.2008

BSW Wuppertal	SV Wesel	4,0-4,0
SW Remscheid	DSV 1854	2,0-6,0
Spr. St. Tönis	Kamp Lintfort	3,0-5,0
SG Elberfeld II	SG Du-Nord	5,0-3,0
PSV Duisburg II	Großenbaum	4,0-4,0

## Verbandsliga Gr.1, 9. Runde vom 25.05.2008

Großenbaum	BSW Wuppertal	4,5-3,5
SG Du-Nord	PSV Duisburg II	4,0-4,0
Kamp-Lintfort	SG Elberfeld II	5,5-2,5
DSV 1854	Spr. St. Tönis	4,5-3,5
SV Wesel	SW Remscheid	5,0-3,0

## Verbandsliga Gr.2 (Endstand)

1.	Alj. Solingen IV	9	13	42,5	?
2.	OSC Rheinhausen	9	13	41,5	?
3.	Uedemer SK	9	12	44,0	
4.	SV Meiderich/Ruhrort	9	11	36,0	
5.	Sgem Nettetal	9	9	36,5	
6.	<b>SF Gerresheim III</b>	9	9	36,5	
7.	SC Solingen 1928	9	9	36,0	
8.	SF Moers	9	8	35,0	
9.	<b>DSK III</b>	9	6	32,0	
10.	SK Xanten	9	0	20,0	↓

## Verbandsliga Gr.2, 6. Runde vom 09.03.2008

Uedemer SK	SF Moers	6,0-2,0
SK Xanten	SG Meiderich	2,5-5,5
SC Solingen 28	Alj. Solingen IV	2,5-5,5
Sgem Nettetal	Gerresheim III	4,0-4,0
Rheinhausen	DSK III	5,5-2,5

## Verbandsliga Gr.2, 7. Runde vom 20.04.2008

DSK III	Uedemer SK	4,5-3,5
Gerresheim III	Rheinhausen	4,0-4,0
Alj. Solingen IV	Sgem Nettetal	4,0-4,0
SG Meiderich	SC Solingen 28	4,0-4,0
SF Moers	SK Xanten	7,0-1,0

## Verbandsliga Gr.2, 8. Runde vom 04.05.2008

Uedemer SK	SK Xanten	7,0-1,0
SC Solingen 28	SF Moers	5,0-3,0
Sgem Nettetal	SG Meiderich	6,5-1,5
Rheinhausen	Alj. Solingen IV	4,0-4,0
DSK III	Gerresheim III	2,5-5,5

## Verbandsliga Gr.2, 9. Runde vom 01.06.2008

Gerresheim III	Uedemer SK	3,0-5,0
Alj. Solingen IV	DSK III	5,5-2,5
SG Meiderich	Rheinhausen	4,0-4,0
SF Moers	Sgem Nettetal	3,0-5,0
SK Xanten	SC Solingen 28	1,0-7,0



Verbandsliga, Gr. 2: Um den Aufstieg ist noch ein Stichkampf zwischen Alj. Solingen IV und OSC Rheinhausen erforderlich.

## Verbandsklassen

### Verbandsklasse Gr. 1

(Endstand)

1.	SC Kevelaer I	9	18	53,5	↑
2.	Torn. Hochneukirch	9	15	49,0	
3.	<b>SV Hilden II</b>	9	9	36,0	
4.	<b>SFD 1975 I</b>	9	9	34,0	
5.	SK Turm Kleve II	9	8	34,5	
6.	OSC Rheinhausen II	9	8	31,	
7.	<b>SG Benrath I</b>	9	7	33,5	
8.	BSW Wuppertal II	9	6	31,0	?
9.	<b>SV Wersten I</b>	9	6	28,5	?
10.	SG Elberfeld III	9	4	29,0	↓

### Verbandsklasse Gr.1, 8. Runde vom 06.04.2008

SG Benrath	BSW Wpptal II	4,0-4,0
Rheinhausen II	SG Elberfeld III	4,0-4,0
Turm Kleve II	Hochneukirch	2,5-5,5
SC Kevelaer	SFD 1975	8-0 kl.
SV Hilden II	SV Wersten	6,0-2,0

### Verbandsklasse Gr.1, 9. Runde vom 27.04.2008

SV Wersten	SG Benrath	4,5-3,5
SFD 1975	SV Hilden II	4,0-4,0
Hochneukirch	SC Kevelaer	3,5-4,5
SG Elberfeld III	Turm Kleve II	2,0-6,0
BSW Wpptal II	Rheinhausen II	4,5-3,5

### Verbandsklasse Gr. 2

(Endstand)

1.	<b>SK Ratingen II</b>	9	15	48,0	↑
2.	Turm Rheydt I	9	14	44,5	
3.	SF Heinsberg I	9	12	40,5	
4.	Alj. Solingen V	9	11	37,5	
5.	<b>Oberbilker SV I</b>	9	8	36,0	
6.	<b>SG Kaarst I</b>	9	8	35,5	
7.	SV Ronsdorf I	9	8	33,5	
8.	SC Turm Rurtal I	9	6	29,5	
9.	SG Duisburg-Nord II	9	5	27,5	↓
10.	SF Brett v. Kopp I	9	3	27,5	↓

### Verbandsklasse Gr.1, 8. Runde vom 06.04.2008

SK Ratingen II	Alj. Solingen V	6,5-1,5
SG Kaarst	Oberbilker SV	4,0-4,0
SC Turm Rurtal	SV Ronsdorf	3,0-5,0
Brett v. Kopp	Turm Rheydt	3,5-4,5
SG Du-Nord II	SF Heinsberg	3,5-4,5

### Verbandsklasse Gr.2, 9. Runde vom 27.04.2008

SF Heinsberg	SK Ratingen II	5,0-3,0
Turm Rheydt	SG Du-Nord III	6,5-1,5
SV Ronsdorf	Brett v. Kopp	5,0-3,0
Oberbilker SV	SC Turm Rurtal	4,0-4,0
Alj. Solingen V	SG Kaarst	4,0-4,0

### Verbandsklasse Gr. 3

(Enstand)

1.	SF Vonkeln I	9	16	44,0	↑
2.	<b>DSV 1854 II</b>	9	15	47,5	
3.	SV Wermelskirchen I	9	11	38,5	
4.	SK Turm Krefeld II	9	10	35,5	
5.	<b>SK Ratingen III</b>	9	8	36,0	
6.	SV Dinslaken I	9	8	35,0	
7.	SK Uedem II	9	8	34,5	
8.	<b>TuS Nord I</b>	9	6	31,0	
9.	SC Bay. Uerdingen I	9	4	33,0	↓
10.	ESV Großenbaum II	9	4	25,0	↓

### Verbandsklasse Gr.3, 8. Runde vom 06.04.2008

SV Dinslaken	Wermelskirchen	2,5-5,5
DSV 1854 II	Uedemer SK II	5,0-3,0
TuS Nord	Großenbaum II	5,5-2,5
SF Vonkeln	Turm Krefeld II	6,0-2,0
SK Ratingen III	Bay. Uerdingen	5,0-3,0

### Verbandsklasse Gr.3, 9. Runde vom 27.04.2008

Bay. Uerdingen	SV Dinslaken	3,5-4,5
Turm Krefeld II	SK Ratingen III	4,5-3,5
Großenbaum II	SF Vonkeln	2,0-6,0
Uedemer SK II	TuS Nord	5,0-3,0
Wermelskirchen	DSV 1854 II	3,0-5,0

Verbandsklasse Gr. 1: SV Wersten I und BSW Wuppertal II müssen noch einen Stichkampf gegen den Abstieg austragen. In Gruppe 2 ist der Rateringer SK II aufgestiegen. Herzliche Gratulation!

# Bezirk

## Bezirksliga (Endstand)

1.	Düsseldorfer SK IV	9	22	45,5	↑
2.	SC Erkrath I	9	16	42,0	
3.	SF Gerresheim IV	9	14	36,0	
4.	SV Schewe Torm I	9	14	35,0	
5.	SF Grevenbroich I	9	13	37,0	
6.	DSV 1854 III	9	11	37,0	
7.	SG Neuss-Norf I	9	11	36,0	
8.	SF Gerresheim V	9	8	33,0	
9.	SFD 1975 II	9	8	28,0	
10.	Düsseldorfer SK V	9	7	30,5	↓

## Bezirksliga, 8. Runde vom 13.04.2008

DSV 1854 III	DSK IV	3,5-4,5
Schewe Torm I	SC Erkrath I	4,5-3,5
DSK V	SFD 1975 II	5,5-2,5
Grevenbroich I	Gerresheim IV	4,0-4,0
SG Neuss-Norf I	Gerresheim V	3,0-5,0

## Bezirksliga, 9. Runde vom 18.05.2008

Gerresheim V	DSV 1854 III	2,5-5,5
Gerresheim IV	SG Neuss-Norf I	3,0-5,0
SFD 1975 II	Grevenbroich I	2,5-5,5
SC Erkrath I	DSK V	5,5-2,5
DSK IV	Schewe Torm I	6,5-1,5

DSK IV steigt mit deutlichem Vorsprung in die Verbandsklasse auf. Herzlichen Glückwunsch!

## 1. Bezirksklasse Gr.1 (Endstand)

1.	DSV 1854 IV	9	23	47,5	↑
2.	SK Ratingen IV	9	22	48,0	
3.	DSK VII	9	17	37,5	
4.	SV Lintorf I	9	16	38,5	
5.	SV Hilden V	9	15	34,5	
6.	SG Neuss-Norf II	9	12	35,5	
7.	SC Garath I	9	10	33,5	
8.	TuS Nord II	9	8	35,0	
9.	SF Gerresheim VI	9	4	24,0	
10.	SV Wersten II	9	2	25,0	↓

## 1. Bezirksklasse Gr.1, 6. Runde vom 09.03.2008

Gerresheim VI	SK Ratingen IV	2,0-6,0
SV Hilden V	TuS Nord II	5,0-3,0
DSK VII	SC Garath I	4,5-3,5
SV Wersten II	Neuss-Norf II	2,0-6,0
DSV 1854 IV	SV Lintorf I	7,0-1,0

## 1. Bezirksklasse Gr.1, 7. Runde vom 20.04.2008

SV Lintorf I	Gerresheim VI	3,5-4,5
Neuss-Norf I	DSV 1854 IV	3,5-4,5
SC Garath I	SV Wersten II	6,0-2,0
TuS Nord II	DSK VII	4,0-4,0
SK Ratingen IV	SV Hilden V	6,5-1,5

## 1. Bezirksklasse Gr.1, 8. Runde vom 04.05.2008

Gerresheim VI	SV Hilden V	3,0-5,0
DSK VII	SK Ratingen IV	3,0-5,0
SV Wersten II	TuS Nord II	2,0-6,0
DSV 1854 IV	SC Garath I	5,5-2,5
SV Lintorf I	Neuss-Norf II	6,0-2,0

## 1. Bezirksklasse Gr.1, 9. Runde vom 25.05.2008

Neuss-Norf II	Gerresheim VI	5,0-3,0
SC Garath I	SV Lintorf I	3,5-4,5
TuS Nord II	DSV 1854 IV	3,5-4,5
SK Ratingen IV	SV Wersten II	5,5-2,5
SV Hilden V	DSK VII	2,5-4,5

## 1. Bezirksklasse Gr.2 (Endstand)

1.	SV Hilden III	9	21	46,5	↑
2.	Oberbilker SV II	9	21	42,0	
3.	SC Erkrath II	9	17	41,0	
4.	SFD 1975 III	9	14	36,0	
5.	SG Kaarst II	9	13	33,0	
6.	SV Hilden IV	9	11	33,0	
7.	DSK VI	9	9	35,0	
8.	SK Ratingen V	9	9	32,0	
9.	DSV 1854 V	9	9	31,5	
10.	SC en passant	9	7	29,0	↓

## 1. Bezirksklasse Gr.2, 6. Runde vom 09.03.2008

SG Kaarst II	DSV 1854 V	5,0-3,0
SV Hilden III	DSK VI	4,5-3,5
SC Erkrath II	Oberbilker SV II	4,5-3,5
SV Hilden IV	SFD 1975 III	2,5-5,5
SK Ratingen V	SC en passant	3,0-5,0

## 1. Bezirksklasse Gr.2, 7. Runde vom 20.04.2008

SC en passant	SG Kaarst II	4,5-3,5
Oberbilker SV II	SV Hilden IV	5,5-2,5
DSK VI	SC Erkrath II	3,0-5,0
SFD 1975 II	SK Ratingen V	5,5-2,5
DSV 1854 V	SV Hilden III	2,5-5,5

## 1. Bezirksklasse Gr.2, 8. Runde vom 04.05.2008

SG Kaarst II	SV Hilden III	0,0-8,0
SC Erkrath II	DSV 1854 V	5,5-2,5
SV Hilden IV	DSK VI	5,0-3,0
SK Ratingen V	Oberbilker SV II	3,5-4,5
SC en passant	SFD 1975 III	3,0-5,0

## 1. Bezirksklasse Gr.2, 9. Runde vom 25.05.2008

SFD 1975 III	SG Kaarst II	3,5-3,5
Oberbilker SV II	SC en passant	5,0-3,0
DSK VI	SK Ratingen V	5,0-3,0
DSV 1854 V	SV Hilden IV	3,0-5,0
SV Hilden III	SC Erkrath II	3,5-4,5

**2. Bezirksklasse** (Endstand)

1.	SV Schewe Torm II	9	27	49,0	↑
2.	SK Ratingen VI	9	18	39,5	
3.	SG Kaarst III	9	16	44,5	
4.	SFD 1975 IV	9	16	42,0	
5.	SC Erkrath III	9	16	41,0	
6.	SF Grevenbroich II	9	15	35,0	
7.	SG Benrath II	9	14	37,0	
8.	TuS Nord III	9	6	28,0	
9.	Oberbilker SV III	9	4	30,0	↓
10.	SF Gerresheim VII	9	0	11,0	↓

**2. Bezirksklasse** 8.Runde vom 06.04.2008

Schewe Torm II	SG Benrath II	5,5-2,5
TuS Nord III	SC Erkrath III	2,5-5,5
SFD 1975 IV	Grevenbroich II	7,0-1,0
Oberbilker SV III	Gerresheim VII	6,5-1,5
SK Ratingen VI	SG Kaarst III	4,5-3,5

**2. Bezirksklasse.** 9.Runde vom 27.04.2008

SG Kaarst III	Schewe Torm II	2,0-6,0
Gerresheim VII	SK Ratingen VI	2,0-6,0
Grevenbroich II	Oberbilker SV III	4,5-2,5
SC Erkrath III	SFD 1975 IV	6,0-2,0
SG Benrath II	TuS Nord III	5,5-2,5

Der SV Schewe Torm II war eine Nummer zu groß für die Konkurrenten. Ein klarer Durchmarsch. Herzlichen Glückwunsch!

**3. Bezirksklasse** (Endstand)

1.	DSV 1854 VI	9	19	33,5	↑
2.	SV Hilden VII	9	19	28,5	↑
3.	SC Erkrath IV	9	17	31,0	↑
4.	SK Ratingen VII	9	16	28,0	↑
5.	DSK VIII	9	10	24,5	
6.	SV Lintorf II	9	10	22,0	
7.	Oberbilker SV IV	9	6	21,5	
8.	SV Hilden VI	9	4	14,5	
9.	SFD 1975 V	9	3	13,0	

**3. Bezirksklasse,** 8.Runde vom 13.04.2008

Spielfrei	SV Hilden VII	
DSV 1854 VI	Oberbilker SV IV	4,0-2,0
SV Hilden VI	SFD 1975 V	4,5-1,5
SV Lintorf II	SK Ratingen VII	2,0-4,0
SC Erkrath IV	DSK VIII	3,0-3,0

**3. Bezirksklasse,** 9.Runde vom 18.05.2008

DSK VIII	Spielfrei	
SK Ratingen VII	SC Erkrath IV	2,5-3,5
SFD 1975 V	SV Lintorf II	4,0-2,0
Oberbilker SV IV	SV Hilden VI	5,0-1,0
SV Hilden VII	DSV 1854 VI	1,5-4,5

Am letzten Spieltag konnte DSV 1854 VI den lange führenden SV Hilden VII noch abfangen und steigt auf. Weitere Aufsteiger sind möglich.

## Jugendschach

### Deutsche Jugendeinzelmeisterschaften

Bis zum 18. Mai fanden die Deutschen Jugend-Einzelmeisterschaften in Willingen statt. Aus dem Düsseldorfer Bezirk nahmen vier Jugendliche teil. Bei den U14w Damen holte **Elisabeth Rozenfeld** (SF Gerresheim) den 15. Platz. In der Gruppe U14 belegte **Jerome Neumair** (SC Erkrath) den 13. Platz. **Eiki Takeuchi** (SFD '75) errang in der U12-gruppe den 26. Platz. Bei den U10w Mädchen kam **Lisa Reksten** (SFD '75) auf den 23. Platz. Mehr Informationen dazu auf der Homepage zur DM 2008.

### Sören Hahn wird Jugendmeister beim SK Ratingen

Mit dicken Überraschungen endete die Jugendvereinsmeisterschaft des Rater SK. Der erst 12-jährige **Sören Hahn** gewann die Meisterschaft mit 6 Punkten aus 7 Partien und konnte damit den Favoriten Pascal Schmidt mit 5,5 Punkten auf den 2. Platz verweisen. Dritter des fast drei Monate dauernden Turniers wurde Lars Piekenbrinck. Eine noch größere Überraschung gab es allerdings auf dem nächsten Rang. Der siebenjährige Julius Chittka konnte in seinem ersten Meisterschaftsturnier einen glänzenden 4. Platz belegen

## U16 und U20 Blitzmeisterschaften in Krefeld



Am 08. März fanden in Krefeld die Verbands-Blitzmeisterschaften in den Altersklassen U16 und U20 statt.

Auf den sechs Siegertreppchen standen fünf Jugendliche aus dem Schachbezirk Düsseldorf! Mykyta Volkov, Franziska Madlo-Thiess, Eiki Takeuchi, Jerome Neimair und Cedric Neumair haben

sich für die NRW-Blitzmeisterschaften qualifiziert.

Herzlichen Glückwunsch!

## Jugendlichen

### NRW-Liga. Gr. A

(Endstand)

1.	OSC Rheinhausen	7	20	131,0	↑
2.	<b>SF Gerresheim</b>	7	15	116,0	
3.	SV Wesel	7	14	110,0	
4.	SV Wermelskirchen	7	14	105,0	
5.	TTC GW Fritzdorf	7	13	107,0	
6.	SF Köln-Mülheim	7	13	102,0	
7.	SV Welper	7	12	109,0	
8.	Turm Hohenlimburg	7	11	109,0	↓

### Regionalliga

(Endstand)

1.	SK Turm Schiefbahn	7	19	134,0	?
2.	SG Elberfeld	7	19	127,0	?
3.	<b>SC Erkrath</b>	7	17	122,0	
4.	SF Heinsberg	7	15	122,0	
5.	Uedemer SK	7	15	121,0	
6.	<b>SFD '75</b>	7	9	89,0	?
7.	<b>SG Benrath</b>	7	9	87,0	?
8.	<b>SK Xanten</b>	7	9	76,0	?

Elberfelder SG und Turm Schiefbahn stechen um den Aufstieg.

SFD '75, SG Benrath und SK Xanten tragen Stichkämpfe gegen den Abstieg aus.

### Jugend-U14 (Vierer)

(Endstand)

1.	SK Turm Schiefbahn	7	19	71,0
2.	SF Heinsberg	7	17	68,0
3.	Turm Rheydt	7	17	63,0
4.	SG Velbert	7	16	69,0
5.	SG Alj. Solingen	7	16	67,0
6.	<b>Ratinger SK</b>	7	10	32,0
7.	SV Wermelskirchen	7	8	31,0
8.	<b>SV Lintorf</b>	7	7	32,0

### Jugend-U12 (Vierer-Trostrunde)

(Endstand)

1.	SV Kamp-Lintfort	5	10	38,0
2.	SW Remscheid	5	8	38,0
3.	SG Velbert	5	4	29,0
4.	<b>SV Lintorf</b>	5	3	26,0
5.	SK Xanten	5	3	23,0

### Bezirksliga

(Endstand)

1.	DSV 1854 I	5	14	52,0	↑
2.	SFD '75 II	5	13	47,0	
3.	SFD '75 III	5	10	39,0	
4.	TuS Nord I	5	9	40,0	
5.	SV Wersten I	5	9	34,0	
6.	SC Erkrath II	5	6	27,0	

Die Beiträge zum Jugendschach wurden der Jugend-Homepage, die von Bernhard Steinberg gestaltet wird, entnommen.

Ausschreibungen, die Sieger der Einzelmeisterschaften und weitere interessante Einzelheiten und aktuelle Mitteilungen finden Sie unter

[www.schachbezirk-duesseldorf.de](http://www.schachbezirk-duesseldorf.de) (Jugend)