

Düsseldorfer Schach



Schachbezirk Düsseldorf

www.schachbezirk-duesseldorf.de



58. Jahrgang

Juni 2014

Nr. 560

Sportliche Entscheidungen einer Nichtsportart

Auch dieses Jahr war wieder geprägt von zahlreichen sportlichen Entscheidungen. Und auch wenn Schach nicht mehr als Sport anerkannt wird, so spreche ich bestimmt jedem Schachspieler aus der Seele, dass bei Entscheidungen beim Auf- bzw. Abstieg genau so - wenn nicht noch stärker - gezittert wird als beim König Fußball. Und so hatte auch der Schachbezirk Düsseldorf Erfolge aber auch Misserfolge zu verzeichnen.

Zunächst einmal die Feststellung, dass der Schachbezirk Düsseldorf nicht mehr auf Bundesebene vertreten ist. Der **Düsseldorfer SK** konnte den Klassenerhalt in der zweiten Bundesliga nicht realisieren und kehrt nach einem Jahr in die NRW Oberliga zurück. Dahinter zeichnet sich immer mehr der Trend ab, dass der **Ratinger SK** die Nummer zwei im Düsseldorfer Lager geworden ist. In der Regionalliga wurde ein wunderbarer zweiter Platz erzielt, hinter der mit einigen Titelträgern besetzten Mannschaft aus Wuppertal. Die zweite Mannschaft aus Ratingen konnte leider nicht den Klassenerhalt in der Regionalliga erreichen. Am Ende war auch noch der Umstand entscheidend, dass Solingen III aus der NRW Liga absteigt und somit der Vorletzte ebenfalls runter musste. Ebenfalls in der Regionalliga erzielte die **SF Gerresheim** einen soliden fünften Platz und stoppte damit den Negativtrend der vergangenen Jahre.

In der Verbandsliga gelang dem **Düsseldorfer SK II** der direkte Wiederaufstieg in die Regionalliga mit dem "souveränen" Vorsprung von einem halben Brettpunkt.

Aus Düsseldorfer Sicht schade sind die Abstiege des **Oberbilker SV** sowie einer weiteren Mannschaft im **Stichkampf zwischen SF Gerresheim II und der SG Kaarst**.

In der Verbandsklasse gelang dem **SV Hilden** am letzten Spieltag der Aufstieg, wo hingegen der **Düsseldorfer SV** mit gleich beiden Teams den Gang in die Bezirksliga antreten muss.

Bezirksmeister und somit Aufsteiger in die Verbandsklasse wurde **Ratinger SK III**. Dabei spielte die Mannschaft eine souveräne Saison und konnte bis zur letzten Runde alles gewinnen. Ausgerechnet gegen den abgestiegenen Letzten aus Gerresheim musste dann doch eine Niederlage hingenommen werden.

weiter Seite 2

Herausgeber Schachbezirk Düsseldorf
Redaktion Wolfgang Ehrich
Hagdornstr. 12, 40721 Hilden
Tel. 02103 – 968734
Mail: Wolfgang-Ehrich@t-online.de
Nächster Redaktionsschluss am 31.07.2014
Weitere Termine: 31.12.14, 31.03.15

Homepage-Webmaster: Alexander Mainzer
Mail: webmaster@schachbezirk-duesseldorf.de

Inhalt

Nachrichten aus dem Bezirk	2-4
Einladung zum 11. Ludwig-Engels-Open	4
Nachrichten aus den Vereinen	5 und 7
Partie 2.BL-West Nagel-Lauzeningks	8-9
Abschlusstabellen	9-12

Ebenfalls erwähnenswert ist der Aufstieg der zweiten Mannschaft des **SV Erkrath** in die Bezirksliga. Auch hier ist ein positiver Trend zu erkennen.

Ich wünsche natürlich allen Düsseldorfern Mannschaften eine erfolgreiche neue Saison und bin mir sicher, dass die Absteiger diesen Unfall ausbügeln können und die Aufsteiger sich in der nächst höheren Liga etablieren. Und langsam kommt die Vorfreude auf die neue Saison, aber ach ja, Schach ist ja gar kein Sport.

Für die kommende Saison ist folgender Termin wichtig:

31.07.2014 Meldung der Mannschaftsaufstellungen über das Vereinsportal

Uwe Kaspar, 2.Spielleiter Schachbezirk Düsseldorf



Die Spielleiter erinnern daran, dass **alle Wünsche betreffend die Verlegung von Mannschaftskämpfen** der Saison 2014/2015 dem 2. Spielleiter **bis spätestens 15. Juni 2014** mitgeteilt werden müssen.

Alle späteren Verlegungswünsche können auf der saisonvorbereitenden Sitzung des Spielausschusses am 29. Juni 2014 nicht berücksichtigt werden.

Neuer Schriftführer: Einstimmig hat der Vorstand des NSV **Herrn Heinz Strater** (Rheydter SV) zum kommissarischen Schriftführer ernannt. *Hans-Jürgen Dorn, Verbandspräsident*

NSV-Pokal-EM 2014, Kleines Finale und Finale

Beide Halbfinalpartien endeten remis. Im Blitzentscheid konnten sich **Andreas Walter** und **Dirk Liedtke** jeweils mit 2:1 durchsetzen. Beide haben sich damit für das NSV-Finale und die Teilnahme am SBNRW-Pokalturnier qualifiziert.

Kleines Finale: Oliver Kniest – Stefan Waschkewitz

Finale: Andreas Walter – Dirk Liedtke

Nachrichten aus dem Bezirk



Bezirks-Blitz-Einzelmeisterschaft 2014

Herzlichen Dank an den SV Hilden, der die Ausrichtung der Bezirks-Blitz-Einzelmeisterschaft in diesem Jahr übernimmt.

Ausrichter: SV 1922 Hilden

Am Heidekrug 46, 40724 Hilden (beim Tennis-Club Hilden-Ost)

Termin: **Samstag, den 21.06.2014 um 15:00 Uhr**

Startberechtigt sind alle Mitglieder des Schachbezirkes Düsseldorf

Meldeschluss: 14:45 Uhr im Spiellokal des SV Hilden

Turnierleitung: SV Hilden

Hinweis: Die Bezirks-Blitz-Einzelmeisterschaft ist **kein** Qualifikationsturnier für die Verbands-Blitz-Einzelmeisterschaft, da diese als offenes Turnier ausgetragen wird.

Ausschreibung der Bezirks-Mannschaftsmeisterschaft 2014/2015



Im September 2014 beginnen die Mannschaftskämpfe des Schachbezirks Düsseldorf für das Spieljahr 2014/2015.

Die namentlichen Aufstellungen der Mannschaften sind bis zum 31.07.2014 über das SBNRW-Vereinsportal einzugeben. Das gilt auch für die Mannschaften, die nicht auf Bezirksebene spielen.

Auch die Ergebnismeldung wird (wie im letzten Spieljahr) nur noch über dieses Portal akzeptiert. Jeder Verein hat dazu eine Berechtigung erhalten, um sich dort anmelden zu können. Nach erfolgter Anmeldung sind bereits alle gemeldeten Spieler erfasst, so dass Ihnen direkt die entsprechenden Rangnummern zugeordnet werden können. Eine Anleitung dazu ist nicht vorhanden, sollte jedoch aufgrund der komfortablen Voreinstellung auch verzichtbar sein. Nach Abgabe der Mannschaftsmeldung ist keine Änderung der Rangfolge mehr zulässig. Die Rangnummer des Mannschaftsmeldebogens ist verbindlich. Jeder Spieler kann nur für eine Mannschaft gemeldet werden. Werden mehr als 8 Spieler (in der letzten Klasse 6 Spieler) für eine Mannschaft gemeldet, so erhalten sie für die 1. Mannschaft die Rangnummern 1001, 1002 usw., für die 2. Mannschaft die Rangnummern 2001, 2002 usw. **Die Spieler und Ersatzspieler der letzten Mannschaft eines Vereins werden fortlaufend numeriert.** Diese Spieler gelten dann als Stammspieler dieser Mannschaft und können beliebig oft in ihr eingesetzt werden. In keinem Fall können Ersatzspieler jedoch in einer tieferen Mannschaft eingesetzt werden. Beachten Sie wegen der Gestellung von Ersatzspielern besonders **BTO SBNRW 10.4.1 bis 10.4.4.**

Die Auslosung der Spielklassen sowie die Festlegung der Spieltermine und der Auf- und Abstiegsplätze erfolgt durch den Spielausschuss des Schachbezirks.

Auch für das Spieljahr 2014/2015 werden die **Vereinsanschriften** veröffentlicht. Die Vorsitzenden der Vereine werden deshalb gebeten, folgende Angaben **bis zum 15.07.2014** an die Redaktion von **"Düsseldorfer Schach"**, Wolfgang Ehrich, Hagdornstr. 12, 40721 Hilden, E-Mail: wolfgang-ehrich@t-online.de zu senden:

- 1.** Vereinsname,
 - 2.** Spiellokal (komplette Adresse, Telefon),
 - 3.** Spieltag,
 - 4.** Vorsitzender (Adresse, Telefon, EMail),
 - 5.** Spielleiter (Adresse, Telefon, EMail),
 - 6.** Jugendwart (Adresse, Telefon, EMail),
 - 7.** Homepage- und E-Mail-Adresse des Vereins,
 - 8.** Empfänger: „Düsseldorfer Schach“
- Änderungen im Laufe des Spieljahres sind Herrn Kaspar unverzüglich mitzuteilen!

ZPS-Angelegenheiten bitte ausschließlich über die Geschäftsstelle des SBNRW abwickeln:

Achtung: Alle Vorgänge zur Mitgliederverwaltung nur noch online auf der Homepage des SBNRW-Vereinsportals vornehmen. Beachten Sie bitte auch die aktuellen Meldetermine.

Gegen einzelne Bestimmungen oder die gesamte Ausschreibung ist Protest gemäß BTO SB NRW Punkt 9 in 12-facher Ausfertigung an den Vorsitzenden des Bezirks-Spielausschusses, Frank Hammes, Meineckestr. 28, 40474 Düsseldorf unter Wahrung von Formen und Fristen möglich. Die Protestgebühr in Höhe von 100 Euro ist als Verrechnungsscheck beizulegen oder am gleichen Tage auf das Bezirkskonto zu überweisen. Verstöße gegen Bestimmungen dieser Ausschreibung können mit Bußen gem. BTO Punkt 8 belegt werden.

*Uwe Kaspar, Schachbezirk Düsseldorf,
2. Spielleiter, Oberrather Str. 45, 40472
Düsseldorf, E-Mail:
spielleiter-mannschaften@email.de
Tel. 0211-91325566*

Mannschafts- und Viererpokalmeldungen für die neue Saison



Im Zuge der Vorbereitung der neuen Saison (Termine, Auslosungen) werden alle Vereine gebeten, **die Anzahl und Klassen der Mannschaften für die Saison 2014/2015** an den zuständigen Spielleiter, Uwe Kaspar, Oberrather Str. 45, 40472 Düsseldorf, schriftlich oder auch per E-Mail: spielleiter-mannschaften@email.de zu melden. Diese Meldung ist verbindlich und der spätere Rückzug oder Nichtantritt führt zu Bußen gem. BTO SBNRW. Bitte beachten Sie, dass diese Meldung bis spätestens **30.06.2014** (Poststempel) erfolgen muss. Sollten Sie wünschen, dass z.B. eine Mannschaft im nächsten Jahr eine oder

mehrere Spielklassen tiefer spielen soll, so ist dieses schriftlich bis zum gleichen Tage zu beantragen.

Sonderwünsche für die Termine der Mannschaftsmeisterschaften melden Sie bitte bis zum 15.06.14 ebenfalls an Uwe Kaspar.

Bitte melden Sie auch bis zum **30.06.2014** die Anzahl der Mannschaften, die nächste Saison für Ihren Verein im **Vierer-Pokal** im Bezirk starten sollen. Diese Mannschaften melden Sie bitte an Frank Hammes, Meineckestr. 28, 40474 Düsseldorf, Tel. 0211-614131, f_hammes@gmx.de

Frank Hammes, 1.Spielleiter Schachbezirk D'dorf, Meineckestr. 28, 40474 Düsseldorf

Bezirks-Pokal-Einzelmeisterschaft

16 Spieler fanden sich beim SC Erkrath zur Pokaleinzelmeisterschaft ein. Bis zum Viertelfinale am 09.05.2014 schafften es Clemens Bröker (Ratinger SK), Robert Siemes (Ratinger SK), Steffen Löhrmann (SV Wersten) und Michael Werner (Düsseldorfer SK).

Im Halbfinale am 23.05.2014 konnte sich Clemens Bröker gegen Michael Werner (1/2-1/2, Blitz 2-1) und Robert Siemes gegen Steffen Löhrmann (1-0) durchsetzen.

Spiel um den 3. Platz: Steffen Löhrmann – Michael Werner

Finale: Robert Siemes – Clemens Bröker

Die beiden Spiele finden am 06.06.2014 statt. Die beiden Finalisten qualifizieren sich für die NSV-Pokaleinzelmeisterschaft. Der 3. Platz geht an einen möglichen Nachrücker.



Einladung zum 11. Ludwig-Engels-Open am 30. August 2014

Zu seinem 11. LEO lädt der Düsseldorfer Schachverein 1854 alle Schachfreunde aus der Region herzlich ein.

Das Schnellturnier findet statt am **Samstag, den 30. August 2014** um 13:00 Uhr (Einlaß ab 12:30 Uhr), die Siegerehrung soll gegen 19 Uhr sein.

Ort des Geschehens ist der **Gemeindesaal der Philippuskirche in Düsseldorf-Lörick, Ecke Hansaallee/Niederkasseler Lohweg (direkt an der U-Bahn-Station „Lohweg“)**.

Gespielt werden sieben Runden 15-Minuten-Partien. Für die Sieger gibt es Pokale und Urkunden. Die Teilnahme ist kostenlos.

Anmeldungen bitte ggfs. mit DWZ und Vereinszugehörigkeit per Email („Betrifft: LEO-2014“, an fk.hebeker@freenet.de) oder in anderer Form an den DSV 1854. Wegen beschränkter Räumlichkeiten bitten wir um vorzeitige Anmeldung. **Meldeschuß:** am Turniertag um 12:45 Uhr. Bitte bestätigen Sie Ihre Teilnahme in jedem Fall auch persönlich am Turniertag bei der Turnierleitung.

Nachrichten aus den Vereinen



Johannes Niemers gewinnt Gerresheimer Vereinsmeisterschaft

Vom 08.10.2013 bis 08.04.2014 wurde bei den Schachfreunden Gerresheim die Vereinsmeisterschaft ausgetragen. Insgesamt nahmen 18 Spieler am Turnier teil und ermittelten in 7 Runden Schweizer System den Sieger. Neben 11 Spielern der SFG nahmen auch 7 vereinsfremde Spieler bzw. passive Mitglieder teil.

Schon nach den ersten Runden kristallisierte sich heraus, dass diese wohl den Sieg unter sich aus-machen würden.

Vor der letzten Runde hatten tatsächlich nur noch zwei Spieler die Chance auf den Sieg - **Johannes Niemers** (SK Turm Kleve 1974) und **Jörg Kappelt** (SV 1922 Hilden) mit jeweils 5 Punkten auf dem Konto. Doch auch die Plätze lagen eng beieinander und wurden hart umkämpft, gab es doch respektable Preise zu gewinnen.

In einem spannenden Finale setzte sich Johannes Niemers gegen Peter Piepenbreier (Düsseldorfer SK) durch und Jörg Kappelt erreichte gegen Mark Erler (SC Türkheim/Bad Wörishofen) nur ein Unentschieden. Damit blieben beide als einzige im Feld ungeschlagen. Platz 3 ging an Robert Siemes (Ratinger Schachklub 1950), der sich in der letzten Runden gegen Robert Wabra durchsetzte. Für Wabra reichte es dadurch noch für Platz 5, er wurde damit bester aktiver Gerresheimer. Den letzten Preis erhielt Eberhard Bießner (Düsseldorfer SK), der Bester der DWZ-Gruppe 2 wurde. Insgesamt ging ein harmonisches Turnier zu Ende, bei dem kein Spieler ohne Punkt blieb.



1. **Johannes Niemers** – SK Turm Kleve (6,0 Pkt)
 2. Jörg Kappelt – SV 1922 Hilden (5,5 Pkt)
 3. Robert Siemes - Ratinger Sk 1950 (5 Pkt)
 4. Mark Erler - SC Türkheim/Bad Wörishofen (4,5 Pkt)
 5. Robert Wabra – SF Gerresheim (4 Pkt)
 6. Eberhard Bießner – DSK (4 Pkt)
- und weitere 12 Teilnehmer

Auf dem Bild (vlnr): Eberhard Bießner, Robert Siemes, Johannes Niemers, Jörg Kappelt.



SV 1922 Hilden

Pokalsieger wurde Jörg Kappelt, der im Endspiel gegen Frank Wratschun zu-

nächst Remis spielte, dann aber den Blitz-

entscheid mit 2-0 gewann.

Herzlichen Glückwunsch!

Stadtmeisterschaft 2013/14: 34 Spieler

kämpften 11 Runden lang um den Titel.

Am Schluss stand fest: **Michael Czubak** ist Stadtmeister 2014! Mit 9,5 Pkt. lag er am Schluss knapp vor Frank Wratschun (9,0 Pkt.). Es folgten auf den Plätzen 3-5 Wolfgang Gillmann, Walter Westermann und Michael Kretzschmar mit je 7,5 Pkt.

Herzliche Gratulation!



SV 1922 Hilden

Unser langjähriges Vereinsmitglied **Heinrich Dömges** ist Karfreitag nach langer Krankheit gestorben. Er wurde 79 Jahre alt. Heino, wie wir ihn nannten, war seit Mitte der 60er-Jahre Mitglied des Vereins. Zwischenzeitlich ist er wegen zahlreicher anderer Interessen (Angeln, Segeln usw.) mal ausgetreten, kam aber 1998 zu seiner alten Liebe, dem Schach, zurück. Heino war hilfsbereit zu den Menschen, die zu ihm kamen. Dann setzte er sich ausdauernd und auch mit privaten Mitteln für sie ein - wenn Heino um Hilfe gebeten wurde, tat er was er kann. Gegenüber Menschen, die er mochte, konnte Heino (un-angefordert) auch äußerst freigebig sein! Die (Neben-) Spiel-

stätte bei der AWO in Hilden hat er zusammen mit Manfred Tanz ins Leben gerufen. Heino war ein geselliger, lebensfreudiger Mensch mit dem wir viele gemeinsame (auch private) Feiern unter Schachfreunden erleben konnten. Etwas, was es heute in dieser Form leider kaum noch gibt. Wir sind traurig und denken gerne an Heino zurück. W.E.

Jugendmannschaften

Jugend-Bezirksliga (Endstand)

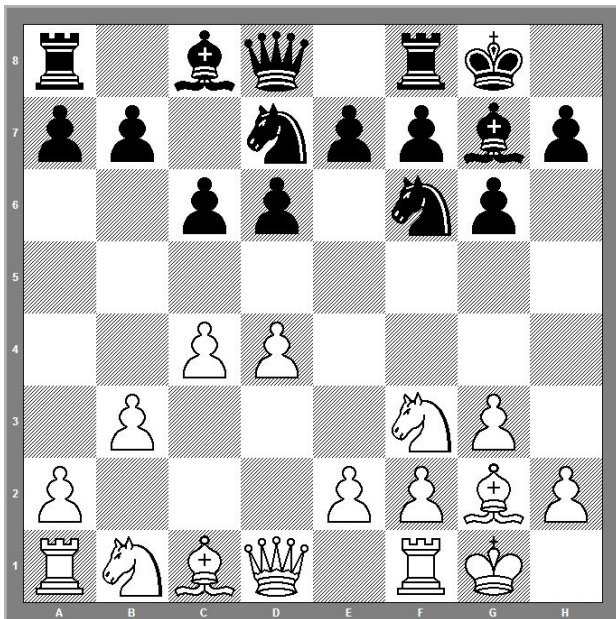
Pl.	Mannschaft	1	2	3	4	5	6	7	Sp	+	=	-	MP	BP
1	SF Gerresheim 1	**	8,0	12,0	8,0	11,0	12,0		5	3	2	0	13	51.0
2	SF Düsseldorf-Süd 2	8,0	**	8,0	6,0	10,0	6,0	8,0	6	2	2	2	12	46.0
3	SG Neuss 1	4,0	8,0	**	10,0		10,0	12,0	5	3	1	1	12	44.0
4	SG Kaarst 2	8,0	10,0	6,0	**	8,0		12,0	5	2	2	1	11	44.0
5	Düsseldorfer SV 1	5,0	6,0		8,0	**	6,0	11,0	5	1	1	3	8	36.0
6	SV Hilden 1	0,0	10,0	6,0		10,0	**	6,0	5	2	0	3	8	32.0
7	SG Neuss 2		7,0	3,0	4,0	4,0	10,0	**	5	1	0	4	7	28.0

U20-Jugendregionalliga (Endstand)

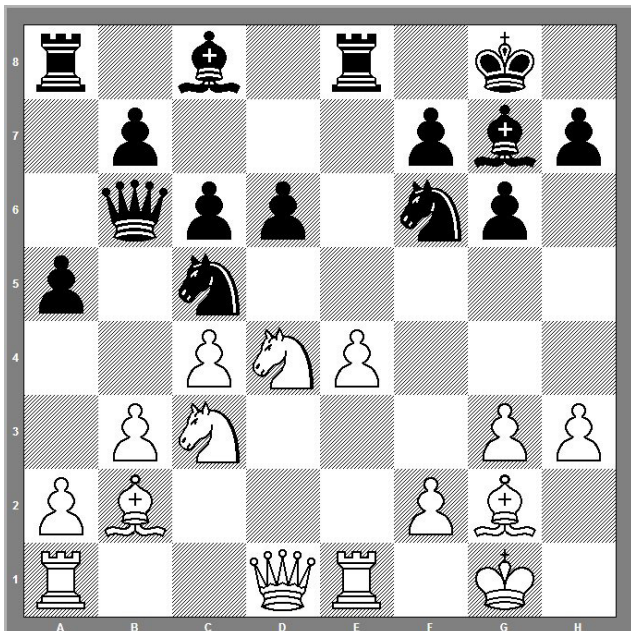
Pl.	Mannschaft	1	2	3	4	5	6	7	8	Sp	+	=	-	MP	BP
1	Düsseldorfer SK 1	**	17,0	16,0	22,0	18,0	19,0	18,0	21,0	7	6	1	0	20	131.0
2	SF Düsseldorf-Süd 1	15,0	**	17,0	17,0	17,0	20,0	17,0	24,0	7	6	0	1	19	127.0
3	Rheydter SV 1	16,0	15,0	**	15,0	20,0	21,0	16,0	23,0	7	3	2	2	15	126.0
4	SK Turm Kleve 1	6,0	14,0	17,0	**	0,0	18,0	21,0	18,0	7	4	0	3	14	94.0
5	SG Kaarst 1	14,0	14,0	12,0	24,0	**	17,0	18,0	14,0	7	3	0	4	13	113.0
6	SF Heinsberg 1	12,0	12,0	11,0	12,0	13,0	**	16,0	23,0	7	2	0	5	11	99.0
7	Elberfelder SG 1	14,0	12,0	16,0	9,0	11,0	13,0	**	15,0	7	1	1	5	10	90.0
8	SV Wesel 1	9,0	0,0	9,0	9,0	17,0	7,0	13,0	**	7	1	0	6	8	64.0

Nagel, Bernhard (2182), SV Wiesbaden - Lauzeningks, Jan (2289), Düsseldorfer SK [E69]
 2. Bundesliga West 2013/2014, 06.04.2014, [Jan, Lauzeningks]

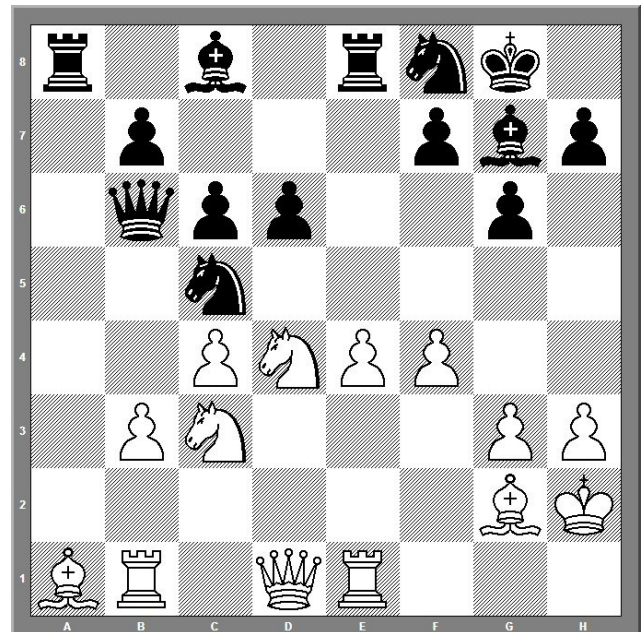
1.Sf3 g6 2.c4 Sf6 3.d4 Lg7 4.g3 d6 5.Lg2 0-0
 6.0-0 c6 7.b3 Sbd7



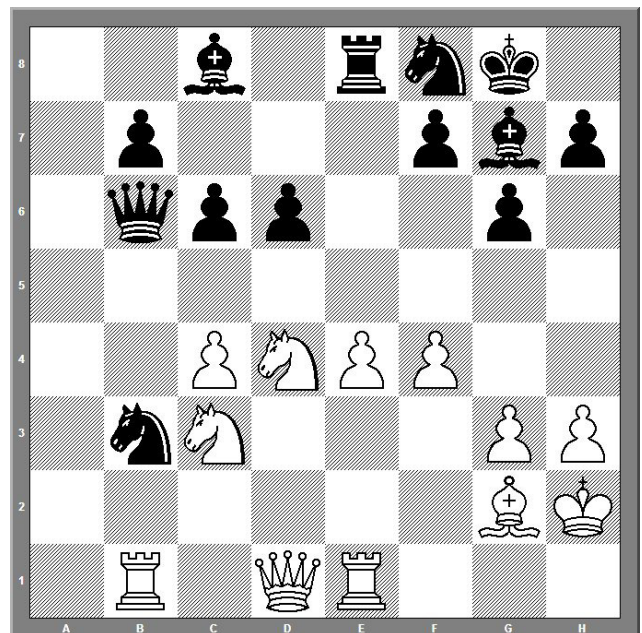
7. ...e5 ist auch möglich. Ich wollte aber einen
 Damentausch vermeiden, da die Mannschaft für
 den Klassenerhalt unbedingt gewinnen musste -
 was wir leider am Ende nicht geschafft haben...
 8.Lb2 Te8 9.Sc3 e5 10.e4 exd4 11.Sxd4 Sc5
 12.Te1 a5 13.h3 Db6



Weiß hat den Läufer schon früh nach b2 ent-
 wickelt, in dieser Variante steht er aber auf e3
 besser. Auf b2 wird er zum Angriffsziel und sichert
 dem Nachziehenden Gegenspiel.
 14.Kh2 a4 15.Tb1 axb3 16.axb3 Sfd7 17.f4 Sf8
 18.La1



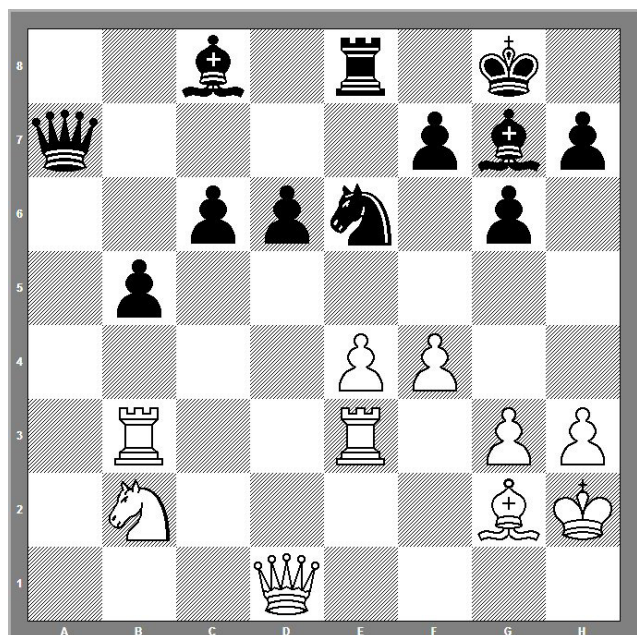
18. ... Txa1 Schwarz opfert die Qualität, um das
 Spiel zu verschärfen. 19.Txa1 Sxb3



20.Tab1 [Auf 20. Sxb3 folgt 20. ... Lxc3 bzw. auf
 20. Dxb3 20. ... Dxb3 21. Sxb3 Lxc3; am besten
 war 20.Sa4 Dxd4 21.Dxb3 b5 22.cxb5 Le6 23.Df3
 cxb5 24.Ted1 Db4 25.Tdb1 Da5 26.Sb2 mit einer
 laut Houdini ausgeglichenen Stellung.]

20. ... Dxd4 21.Txb3 Dxc4 22.Lf1 Dc5 23.Sa4
 Df2+ 24.Lg2 b5 Genauer war hier 24. ... Da7
 wegen der Möglichkeit von Weiß im nächsten Zug
 (auf 25. Sb6 folgt 25. ... Le6 und Weiß verliert die
 Qualität).

25. **Te2** Besser wäre hier 25. **Tbe3!** mit der Idee 25. ... **bx a4** 26. **T1e2** gewesen. **25...Da7 26.Sb2 Se6 27.Tee3?**



[Das verliert eine Figur, allerdings war auch 27. **Dxd6 Sd4 28.Ta3 Db6** wegen der Drohung 29. ... **Lf8** nicht gut möglich, so dass Weiß 27. ... **Sd4** mit guter schwarzer Stellung nicht verhindern kann.]

27...Lxb2 28.f5 [28.Txb2 Dxe3] 28...Sg7 29.Dxd6 Ld4 30.Ted3 c5 31.Ta3 Dd7 32.Db6 Db7 33.Dd6 b4 34.Tab3 Da6 35.Txd4 Um noch etwas Gegenspiel zu bekommen, opfert Weiß die Qualität, aber die Stellung ist natürlich hoffnungslos.
35...cxd4 36.Dxd4 Lb7 37.f6 Se6 38.Dxb4 La8 39.Ta3 Dc6 40.Ta2 Dc7 41.Ta5 h5 42.h4 Lc6 43.Da3 Sf8 44.Dc3 Sd7 45.Ta6 Se5 46.Dc5 Tc8 47.Ta7 Sg4+ 48.Kh3 De5 0-1

Anmerkungen von Jan Lauzeningks

Dies blieb der einzige Sieg im letzten Kampf des DSK in der 2. Bundesliga, bei dem der DSK mit nur 7 Spielern antreten konnte.
 Schwacher Trost: Wie in der nachfolgenden Tabelle zu ersehen ist, hätte selbst ein Sieg in der letzten Runde nicht gereicht.

2. Bundesliga-West

	Mannschaft	1	2	3	4	5	6	7	8	9	10	Sp	MP	BP
1.	SG Köln Porz	+	6½	5	4½	7	7	6½	6½	7½	5½	9	18	56
2.	SC Hansa Dortmund	1½	+	3½	6½	5½	7	6	5½	6½	4½	9	14	46½
3.	DJK A.-Aachen	3	4½	+	5	5½	6½	3½	4	6	5	9	13	43
4.	Bochumer SV 02	3½	1½	3	+	5½	4½	5	5	3½	4½	9	10	36
5.	Aachener SV	1	2½	2½	2½	+	4	4½	4½	4	4½	9	8	30
6.	Wiesbadener SV	1	1	1½	3½	4	+	4	4½	5	5	9	8	29½
7.	Godesberger SK	1½	2	4½	3	3½	4	+	3½	5	7	9	7	34
8.	SG Bochum 31	1½	2½	4	3	3½	3½	4½	+	5	5	9	7	32½
9.	Düsseldorfer SK	½	1½	2	4½	4	3	3	3	+	5	9	5	26½
10.	SV 03/25 Koblenz	2½	3½	3	3½	3½	3	1	3	3	+	9	0	26

Regionalliga

Pl.	Mannschaft	1	2	3	4	5	6	7	8	9	10	Sp.	MP	BP
1	BSW Wuppertal 1	**	5,5	2,5	5,5	5,0	4,5	5,5	5,5	6,5	5,5	9	16	46,0
2	Ratinger SK 1	2,5	**	5,0	4,0	4,5	4,5	4,0	4,0	6,0	6,0	9	13	40,5
3	SK Turm Kleve 1	5,5	3,0	**	1,0	1,0	5,0	5,0	6,0	4,0	4,5	9	11	35,0
4	Krefelder SK Turm 1	2,5	4,0	7,0	**	3,0	3,5	4,5	4,0	5,5	6,5	9	10	40,5
5	SF Gerresheim 1	3,0	3,5	7,0	5,0	**	3,5	5,0	4,0	4,5	3,5	9	9	39,0
5	SF Heinsberg 1	3,5	3,5	3,0	4,5	4,5	**	2,0	4,0	7,5	6,5	9	9	39,0
7	OSC Rheinhausen 1	2,5	4,0	3,0	3,5	3,0	6,0	**	4,5	4,0	5,0	9	8	35,5
8	SC Tornado Hochneukirch 1	2,5	4,0	2,0	4,0	4,0	4,0	3,5	**	4,5	4,5	9	8	33,0
9	Ratinger SK 2	1,5	2,0	4,0	2,5	3,5	0,5	4,0	3,5	**	4,5	9	4	26,0
10	SF Erkelenz 1	2,5	2,0	3,5	1,5	4,5	1,5	3,0	3,5	3,5	**	9	2	25,5

Düsseldorfer Schach

Verbandsliga, Gruppe 1

Pl.	Mannschaft	1	2	3	4	5	6	7	8	9	10	Sp.	MP	BP
1	Düsseldorfer SK 2	**	4,5	5,5	2,5	6,0	6,5	7,0	2,5	5,0	5,0	9	14	44,5
2	SV Turm Kamp-Lintfort 1	3,5	**	2,5	4,5	5,0	5,0	6,5	4,5	6,0	6,5	9	14	44,0
3	Rheydter SV 1	2,5	5,5	**	3,0	6,0	4,5	5,5	6,0	6,0	4,5	9	14	43,5
4	PSV Duisburg 2	5,5	3,5	5,0	**	4,5	3,0	5,5	4,0	4,0	4,5	9	12	39,5
5	SF Moers 1	2,0	3,0	2,0	3,5	**	5,5	3,0	5,0	4,5	7,5	9	8	36,0
6	SG Solingen 4	1,5	3,0	3,5	5,0	2,5	**	4,0	5,0	4,5	3,5	9	7	32,5
7	Elberfelder SG 2	1,0	1,5	2,5	2,5	5,0	4,0	**	2,0	4,5	5,5	9	7	28,5
8	Uedemer SC 1	5,5	3,5	2,0	4,0	3,0	3,0	6,0	**	3,0	3,0	9	5	33,0
9	SF Gerresheim 2	3,0	2,0	2,0	4,0	3,5	3,5	3,5	5,0	**	5,0	9	5	31,5
10	Oberbilker SV 1	3,0	1,5	3,5	3,5	0,5	4,5	2,5	5,0	3,0	**	9	4	27,0

Verbandsliga, Gruppe 2

Pl.	Mannschaft	1	2	3	4	5	6	7	8	9	10	Sp.	MP	BP
1	SG Hochneukirch 1	**	5,0	4,5	6,0	5,0	4,0	6,0	6,5	4,0	4,5	9	16	45,5
2	SV Dinslaken 2	3,0	**	4,0	5,5	4,0	4,5	5,5	4,5	4,0	4,0	9	12	39,0
3	Düsseldorfer SV 1	3,5	4,0	**	5,0	4,5	4,0	4,0	3,5	5,0	5,5	9	11	39,0
4	Düsseldorfer SK 3	2,0	2,5	3,0	**	4,5	4,5	4,0	5,5	5,0	4,5	9	11	35,5
5	SV Wesel 1	3,0	4,0	3,5	3,5	**	5,0	4,0	4,0	5,0	5,5	9	9	37,5
6	SF Vonkeln 1	4,0	3,5	4,0	3,5	3,0	**	4,0	4,0	5,5	5,0	9	8	36,5
7	SV Wermelskirchen 1	2,0	2,5	4,0	4,0	4,0	4,0	**	5,0	4,0	2,5	9	7	32,0
7	SC Bayer Uerdingen 1	1,5	3,5	4,5	2,5	4,0	4,0	3,0	**	4,0	5,0	9	7	32,0
9	SG Kaarst 1	4,0	4,0	3,0	3,0	3,0	2,5	4,0	4,0	**	6,5	9	6	34,0
10	SC Solingen 1	3,5	4,0	2,5	3,5	2,5	3,0	5,5	3,0	1,5	**	9	3	29,0

Die SG Solingen III ist aus der NRW-Klasse abgestiegen. Daher gibt es 3 Absteiger aus der Verbandsliga. Stichkampf vom 01.06.2014: SF Gerresheim II – SG Kaarst I 4,5-3,5

Verbandsklasse, Gruppe 1

Pl.	Mannschaft	1	2	3	4	5	6	7	8	9	10	Sp.	MP	BP
1	Krefelder SK Turm 2	**	4,0	4,5	6,0	4,0	6,0	6,0	5,5	5,0	7,0	9	16	48,0
2	Schachfüchse Kempen 1	4,0	**	4,5	4,5	4,5	5,5	6,0	4,5	6,0	3,5	9	15	43,0
3	SF Brett vor'm Kopp Duisburg 1	3,5	3,5	**	4,0	4,0	5,0	5,0	5,0	6,5	5,5	9	12	42,0
4	Velberter SG 1	2,0	3,5	4,0	**	5,5	4,0	4,0	7,0	5,0	5,0	9	11	40,0
5	SK Turm Kleve 2	4,0	3,5	4,0	2,5	**	3,5	4,5	5,0	4,5	8,0	9	10	39,5
6	TuS Düsseldorf-Nord 1	2,0	2,5	3,0	4,0	4,5	**	5,5	3,0	4,5	5,5	9	9	34,5
7	SF Gerresheim 3	2,0	2,0	3,0	4,0	3,5	2,5	**	5,0	4,5	6,5	9	7	33,0
8	SF Moers 2	2,5	3,5	3,0	1,0	3,0	5,0	3,0	**	5,5	5,5	9	6	32,0
9	ESK WD Wedau 1	3,0	2,0	1,5	3,0	3,5	3,5	3,5	2,5	**	5,5	9	2	28,0
10	SV Wermelskirchen 2	1,0	4,5	2,5	3,0	0,0	2,5	1,5	2,5	2,5	**	9	2	20,0

Düsseldorfer Schach

Verbandsklasse, Gruppe 2

Pl.	Mannschaft	1	2	3	4	5	6	7	8	9	10	Sp.	MP	BP
1	SC Kevelaer 1	**	3,0	5,5	5,0	5,0	4,0	5,5	4,5	6,0	6,5	9	15	45,0
2	SW Remscheid 1	5,0	**	4,0	4,5	3,5	5,0	5,5	5,5	6,5	4,0	9	15	43,5
3	Uedemer SC 2	2,5	4,0	**	4,0	4,5	4,0	4,5	5,5	5,0	8,0	9	13	42,0
4	TV Witzhelden 1	3,0	3,5	4,0	**	4,5	6,0	3,5	6,5	6,0	5,0	9	11	42,0
5	SF Düsseldorf-Süd 1	3,0	4,5	3,5	3,5	**	5,0	4,0	3,5	5,5	6,5	9	9	39,0
6	Düsseldorfer SK 4	4,0	3,0	4,0	2,0	3,0	**	6,0	3,5	6,0	5,0	9	8	36,5
7	SC Springer St.Tönis 1	2,5	2,5	3,5	4,5	4,0	2,0	**	5,5	4,0	6,0	9	8	34,5
8	ESV Grossenbaum 1	3,5	2,5	2,5	1,5	4,5	4,5	2,5	**	4,5	6,5	9	8	32,5
9	SV Turm Kamp-Lintfort 2	2,0	1,5	3,0	2,0	2,5	2,0	4,0	3,5	**	6,0	9	3	26,5
10	Düsseldorfer SV 3	1,5	3,0	0,0	3,0	1,5	3,0	2,0	1,5	2,0	**	9	0	17,5

Verbandsklasse, Gruppe 3

Pl.	Mannschaft	1	2	3	4	5	6	7	8	9	10	Sp.	MP	BP
1	SV 1922 Hilden 1	**	5,0	4,5	5,5	5,5	4,0	5,0	5,5	4,5	6,0	9	17	45,5
2	SG Duisburg-Nord 1	3,0	**	4,5	5,5	7,0	4,5	5,0	6,5	5,0	7,0	9	16	48,0
3	SG Meiderich/Ruhrort 1	3,5	3,5	**	5,0	6,0	2,5	6,5	6,5	4,5	5,0	9	12	43,0
4	SC Erkrath 1	2,5	2,5	3,0	**	4,5	4,5	3,5	5,5	5,5	4,5	9	10	36,0
5	SC Tornado Wuppertal 1	2,5	1,0	2,0	3,5	**	4,0	5,0	4,5	4,0	4,5	9	8	31,0
6	BSW Wuppertal 2	4,0	3,5	5,5	3,5	4,0	**	3,5	3,0	4,0	5,0	9	7	36,0
7	SF Heinsberg 2	3,0	3,0	1,5	4,5	3,0	4,5	**	4,0	2,5	5,0	9	7	31,0
8	SK Turm Schiefbahn 1	2,5	1,5	1,5	2,5	3,5	5,0	4,0	**	5,0	5,0	9	7	30,5
9	Düsseldorfer SV 2	3,5	3,0	3,5	2,5	4,0	4,0	5,5	3,0	**	5,5	9	6	34,5
10	Ronsdorfer SV 1	2,0	1,0	3,0	3,5	3,5	3,0	3,0	3,0	2,5	**	9	0	24,5

Bezirksliga

Pl.	Mannschaft	1	2	3	4	5	6	7	8	9	10	Sp.	MP	BP
1	Ratinger SK 3	**	6,5	5,0	5,5	4,5	5,0	5,5	4,5	5,0	3,5	9	24	45,0
2	SG Kaarst 2	1,5	**	2,5	2,5	4,5	5,0	5,0	4,5	5,5	5,5	9	18	36,5
3	Düsseldorfer SK 5	3,0	5,5	**	4,0	5,0	4,0	4,5	3,5	5,0	7,5	9	17	42,0
4	SV Hilden 2	2,5	5,5	4,0	**	4,0	3,0	4,0	4,5	4,0	7,0	9	13	38,5
5	SG Neuss 1	3,5	3,5	3,0	4,0	**	4,5	3,5	5,0	5,5	5,0	9	13	37,5
6	SV Grevenbroich 1	3,0	3,0	4,0	5,0	3,5	**	3,0	4,0	5,5	4,5	9	11	35,5
7	Oberbilker SV 2	2,5	3,0	3,5	4,0	4,5	5,0	**	4,0	3,5	5,0	9	11	35,0
8	Ratinger SK 4	1,5	3,5	4,5	3,5	3,0	4,0	4,0	**	5,5	4,5	9	11	34,0
9	Düsseldorfer SV 4	3,0	2,5	3,0	4,0	2,5	2,5	4,5	2,5	**	6,0	9	7	30,5
10	SF Gerresheim 4	4,5	2,5	0,5	1,0	3,0	3,5	3,0	3,5	2,0	**	9	3	23,5

1. Bezirksklasse

Pl.	Mannschaft	1	2	3	4	5	6	7	8	9	10	Sp.	MP	BP
1	SC Erkrath 2	**	4,5	6,0	3,0	7,0	4,0	5,5	4,5	6,0	7,0	9	23	47.5
2	SV Wersten 1	3,5	**	5,0	4,0	7,0	5,0	5,0	5,0	5,0	6,0	9	22	45.5
3	SV Hilden 3	2,0	3,0	**	5,5	4,0	4,0	6,0	3,5	4,5	4,5	9	14	37.0
4	SG Benrath 1	3,0	4,0	2,5	**	2,5	4,5	2,0	4,5	4,5	5,5	9	14	33.0
5	SV Lintorf 1	1,0	1,0	4,0	5,5	**	4,0	4,0	4,5	4,0	6,5	9	13	34.5
6	SF Düsseldorf-Süd 2	4,0	3,0	4,0	3,5	4,0	**	3,5	5,0	6,5	6,0	9	12	39.5
7	Düsseldorfer SK 6	2,5	3,0	2,0	6,0	4,0	4,5	**	4,5	2,5	4,0	9	11	33.0
8	SV Schewe Torm1	3,5	3,0	4,5	3,5	3,5	3,0	3,5	**	4,0	6,0	9	7	34.5
9	SG Kaarst 3	2,0	3,0	3,5	3,5	4,0	1,5	5,5	4,0	**	3,5	9	5	30.5
10	Oberbilker SV 3	1,0	1,0	3,5	2,5	1,5	2,0	4,0	2,0	4,5	**	9	4	22.0

2. Bezirksklasse

Pl.	Mannschaft	1	2	3	4	5	6	7	8	9	10	Sp.	MP	BP
1	SF Düsseldorf-Süd 3	**	4,0	7,0	5,0	5,5	5,0	5,5	4,5	7,5	8,0	9	25	52.0
2	Ratinger SK 5	4,0	**	5,5	5,0	4,5	5,0	5,0	4,5	5,5	7,0	9	25	46.0
3	SG Neuss 2	1,0	2,5	**	5,0	5,5	5,5	3,5	5,5	3,0	5,0	9	15	36.5
4	SC Erkrath 3	3,0	3,0	3,0	**	4,0	5,5	6,0	4,0	4,0	4,5	9	12	37.0
5	SV Hilden 4	2,5	3,5	2,5	4,0	**	4,0	4,5	2,0	4,5	5,0	9	11	32.5
6	SG Kaarst 4	3,0	3,0	2,5	2,5	4,0	**	3,5	5,5	4,5	5,5	9	10	34.0
7	Düsseldorfer SK 7	2,5	3,0	4,5	2,0	3,5	4,5	**	3,0	4,5	3,5	9	9	31.0
8	SC Düsseldorf Garath 1	3,5	3,5	2,5	4,0	6,0	2,5	5,0	**	4,0	3,5	9	8	34.5
9	Düsseldorfer SV 5	0,5	2,5	5,0	4,0	3,5	3,5	3,5	4,0	**	5,0	9	8	31.5
10	Ratinger SK 6	0,0	1,0	3,0	3,5	3,0	2,5	4,5	4,5	3,0	**	9	6	25.0

3. Bezirksklasse

Pl.	Mannschaft	1	2	3	4	5	6	7	8	Sp.	MP	BP
1	TuS Düsseldorf-Nord 2	**	4,0	4,0	2,5	1,5	5,5	5,0	4,5	7	15	27.0
2	SF Düsseldorf-Süd 4	2,0	**	3,5	4,0	0,5	5,0	3,5	3,0	7	13	21.5
3	SV Grevenbroich 2	2,0	2,5	**	3,5	2,0	3,5	4,0	5,0	7	12	22.5
4	SC Erkrath 4	3,5	2,0	2,5	**	4,0	4,0	2,5	3,5	7	12	22.0
5	Düsseldorfer SK 8	4,5	5,5	4,0	2,0	**	1,0	2,5	1,5	7	9	21.0
6	SV Wersten 2	0,5	1,0	2,5	2,0	5,0	**	4,5	3,0	7	7	18.5
7	Oberbilker SV 4	1,0	2,5	2,0	3,5	3,5	1,5	**	3,0	7	7	17.0
8	SV Hilden 5	1,5	3,0	1,0	2,5	4,5	3,0	3,0	**	7	6	18.5

Bedingt durch den Abstieg der zwei DSV 1854 - Mannschaften aus der Verbandsklasse erhöht sich die Zahl der Absteiger in der Bezirksliga und den Bezirksklassen.